



## **Бизнес план создания ярусоловной флотилии**

# **КРАТКИЕ СВЕДЕНИЯ О ПРЕДПРИЯТИЯХ - ИНИЦИАТОРАХ ПРОЕКТА**

## **Название предприятий-инициаторов Проекта:**

Инициаторами Проекта создания специализированной ярусоловной флотилии выступают:

**1.**

**Ассоц**

**иация Рыбопромышленников N (АР):**

Адрес: 4953023 N, улица Комсомольская, 241-б Тел: (22) 5-24-84,  
5-67-47, факс: (4242) 42-56-13, международный факс: 41-62155,  
E-mail: AR@ mail.ru

**2. Общество с ограниченной ответственностью "Роза"**

Адрес: 121007, N, улица Дзержинского, 1, офис 201  
Тел: (22) 3-23-10, Факс: (22) 3-23-10,  
E-mail: Captain @ mail.ru

**3. Администрация области**

Адрес: 121011, N, Коммунистический проспект, 1. Комитет по экономике Тел: 3-75-04, Факс: (22) 60-61  
Департамент по рыболовству Тел: (42) 27-46, факс: (42) 39-91.

## **Координаторы Проекта:**

1. От Ассоциации Рыбопромышленников (АР)  
Директор программы развития АРС Иванов Дмитрий Иванович.
2. От ООО "Роза"  
генеральный директор Иванов Александр Альбертович

# КРАТКОЕ ОПИСАНИЕ ПРОЕКТА

## Предприятие:

Реализация Проекта создания специализированной флотилии для ярусного промысла донных пород рыб в прибрежной зоне N и Южных островов предполагается осуществить на базе вновь создаваемого рыбопромышленного предприятия в форме закрытого акционерного общества (ЗАО) со следующим составом учредителей:

№	Учредитель	Доля в акционерном капитале
1.	Ассоциация Рыбопромышленников N	40-45%
2.	ООО "Роза"	40-45 %
3.	Администрация области	10-20%

Предполагается осуществить юридическую регистрацию вновь создаваемого рыбопромышленного предприятия на территории островов в Северной районной администрации с размещением офиса в городе N.

Предполагаемые учредители вновь создаваемой рыбопромышленной компании обладают достаточным потенциалом и практическим опытом руководства флотом и организации ведения эффективного промысла.

## Цели проекта:

Целями реализации Проекта являются:

- Создание специализированной ярусоловной флотилии в рамках единого предприятия в целях развития прибрежного рыболовства в зоне N и Южных островов.
  - Промысленный лов ежегодно недоиспользуемых объектов морского промысла.
  - Изучение, экспериментальный и промысленный лов полностью неиспользуемых ранее объектов морского промысла.
  - Выпуск высококачественной рыбной продукции на уровне международных стандартов.
  - Развитие взаимовыгодного партнерства и торговли со странами АТР.
  - Интеграция в международную систему маркетинга рыбных продуктов.
  - Создание не менее 250-300 дополнительных рабочих мест.

Конечная цель Проекта характеризуются следующими показателями достижения объема продаж в денежном выражении

### Объем продаж , тн

Строка	1999 год	2000 год	2001 год	2002 год	2003 год	2004 год
Треска мороженая	9 282	20 020	20 020	20 020	20 020	20 020
Палтус мороженный	928	2 002	2 002	2 002	2 002	2 002
Окунь мороженный	928	2 002	2 002	2 002	2 002	2 002
Икра трески мороженая	326	704	704	704	704	704
Печень трески мороженая	556	1 199	1 199	1 199	1 199	1 199
Фарш мороженный	5 661	12 210	12 210	12 210	12 210	12 210

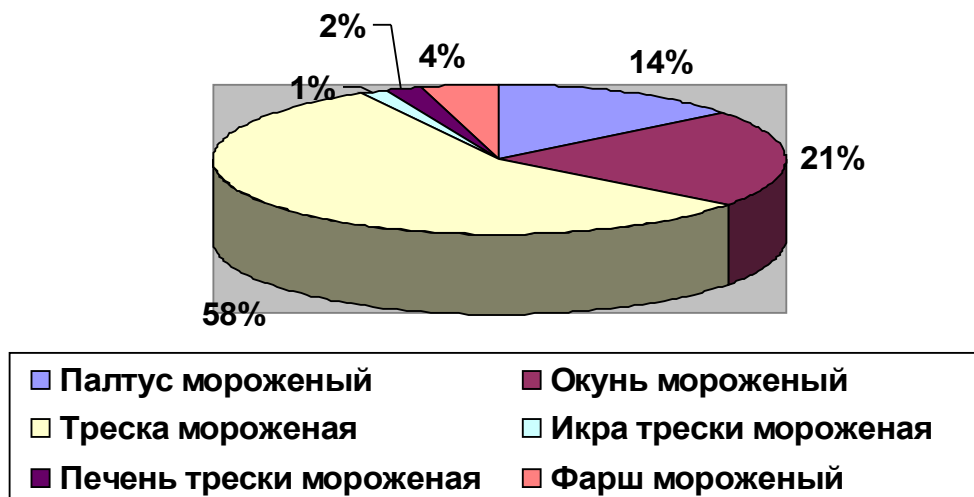
Строка	2005 год	2006 год	2007 год	2008 год	2009 год	1-6.2010
Треска мороженая	20 020	20 020	20 020	20 020	20 020	9 100
Палтус мороженный	2 002	2 002	2 002	2 002	2 002	910
Окунь мороженный	2 002	2 002	2 002	2 002	2 002	910
Икра трески мороженая	704	704	704	704	704	320
Печень трески мороженая	1 199	1 199	1 199	1 199	1 199	545
Фарш мороженный	12 210	12 210	12 210	12 210	12 210	5 550

### Объем продаж (\$ US)

Строка	1999 год	2000 год	2001 год	2002 год	2003 год	2004 год
Палтус Мороженный	4 012 962	8 477 914	8 732 252	8 994 219	9 264 046	9 541 967
Окунь Мороженный	6 019 444	12 716 872	13 098 378	13 491 329	13 896 069	14 312 951
Треска мороженая	16 051 850	33 911 658	34 929 008	35 976 878	37 056 184	38 167 870
Икра трески мороженая	423 345	894 454	921 288	948 927	977 395	1 006 716
Печень трески мороженая	600 842	1 269 358	1 307 439	1 346 662	1 387 062	1 428 674
Фарш мороженный	1 029 839	2 490 391	2 660 479	2 740 293	2 822 502	2 907 177
<b>ИТОГО</b>	<b>28 138 282</b>	<b>59 760 648</b>	<b>61 648 843</b>	<b>63 498 308</b>	<b>65 403 257</b>	<b>67 365 355</b>

Строка	2005 год	2006 год	2007 год	2008 год	2009 год	1-6.2010
Палтус мороже- ный	9 828 226	10123073	10 426 765	10 739 568	11 061 755	5 742 906
Окунь мороже- ный	14 742 340	15184610	15 640 148	16 109 353	16 592 633	8 614 358
Треска мороже- ная	39 312 906	40492293	41 707 062	42 958 274	44 247 022	22 971 623
Икра трески мо- роженая	1 036 918	1068025	1 100 066	1 133 068	1 167 060	605 954
Печень трески мороженая	1 471 534	1515680	1 561 150	1 607 985	1 656 224	859 858
Фарш мороже- ный	2 994 392	3084224	3 176 750	3 272 053	3 370 215	1 659 883
<b>ИТОГО</b>	<b>69 386 316</b>	<b>71 467 905</b>	<b>73 611 942</b>	<b>75 820 301</b>	<b>78 094 910</b>	<b>40 454 582</b>

## План продаж



### Руководители предприятия:

Предполагается, что с момента подтверждения финансирования Проекта строительства судов и юридической регистрации предприятия, штат вновь создаваемого рыбопромышленного предприятия будет сформирован из числа профессиональных высококвалифицированных специалистов флота рыбной промышленности в возрасте от 35 до 50 лет, имеющих необходимый практический опыт руководства и эксплуатации флота.

В состав руководителей предприятия, относящихся к числу лиц принимающих решения, должны относиться следующие категории:

- Генеральный директор
- Заместитель генерального директора по флоту и
- Заместитель генерального директора по производству
- Главный инженер

### Сфера деятельности и отраслевая принадлежность:

Деятельность вновь создаваемой рыбопромышленной компании будет определяться в первую очередь стратегическим планом развития рыбного хозяйства РФ в рамках реализации "Программы развития рыбохозяйственного комплекса Южной области на долгосрочный период до 2010 года". В соответствии с отраслевой принадлежностью предприятие будет входить в состав рыбопромышленных предприятий Ассоциации рыбопромышленников N департамента по рыболовству Министерства сельского хозяйства и продовольствия РФ.

### Стратегия реализации проекта (суть проекта):

Для достижения поставленных целей Проекта и показателей производственной деятельности потребуется реализация следующих мероприятий:

- Строительство 10 судов, оборудованных современным оборудованием обеспечивающим выпуск продукции, на уровне мировых стандартов.

- Внедрение на судах международных правил производства морепродуктов, непрерывного контроля качества, санитарии и гигиены, обеспечивающих выпуск конкурентоспособной на мировом рынке продукции.
- Привлечение научных консультантов для изучения новых объектов морского промысла в зоне Н и Южных островов.
- Привлечение на контрактной основе российских и зарубежных специалистов ярусного промысла на период освоения нового оборудования, техники ведения эффективного промысла и выпуска продукции мировых стандартов качества.
- Привлечение в состав руководства компании опытного иностранного менеджера для выработки и построения практической модели современного менеджмента и маркетинга компании.
- Выход на международные рынки сбыта мороженой рыбной продукции.

### **Сырье и поставки:**

Сырьем для выпуска мороженой рыбопродукции в соответствии с параметрами Проекта служат: треска, палтусы и морские окуни различных видов. Обеспечение сырьем производится за счет организации самостоятельного промысла.

Данный вид сырья, объемы его промышленного изъятия квотируется государственными органами. Наделение квотами производится как на федеральном уровне, через департамент по рыболовству Министерства сельского хозяйства и продовольствия РФ, так и на региональном.

На региональном уровне, основными распорядителями и квотодержателями являются Администрация области в лице департамента по рыболовству и Ассоциация рыбопромышленников, которые выступают в роли учредителей предприятия.

Ежегодная потребность в квотах на вылов морских биологических ресурсах являющихся сырьем для выпуска рыбопродукции в соответствии с параметрами Проекта будет составлять:

<b>ТРЕСКА</b>	<b>ПАЛТУС</b>	<b>ОКУНЬ</b>
<b>33.000 тонн</b>	<b>3.000 тонн</b>	<b>3.000 тонн</b>

Дополнительным сырьем для обеспечения работы флота может служить морской японский лещ. По данным исследований российских и японских ученых биомасса данного вида оценивается не менее чем в 5 миллионов тонн, а возможное ежегодное промысловое изъятие в 300 тысяч тонн. Кроме того, объектами промысла могут служить угольная рыба, камбалы, терпуги, макрурус, акулы, морские ерши, осьминоги.

### **Форма и степень участия государства:**

Форма и степень участия государства в рамках Проекта, регламентирована соответствующими руководящими документами федерального органа управления - департамента по рыболовству Министерства сельского хозяйства и продовольствия РФ.

Для получения соответствующих разрешительных документов для реализации Проекта, необходимо предоставить ряд документов, таких как:

- Настоящее технико-экономическое обоснование Проекта, подтверждающее его экономическую эффективность.
- Техническое описание типа судна определенного к строительству в рамках реализации Проекта.

- Контракт или соглашение о намерениях или официальное подтверждение судостроительной компании о готовности участия в реализации Проекта в качестве строителя-поставщика судов.
- Согласие и гарантии Инвестора о возможности и намерениях финансирования Проекта.

Первые три из изложенных требований, инициаторами Проекта уже выполнены.

Социально-экономическая политика государства в части поддержки рыбной отрасли закреплена во многих законодательных актах, а также, не менее, чем в 11 федеральных, целевых, президентских и региональных программах:

Проект в полной мере соответствует целям данных программ, а именно обновление флота, развитие рыбохозяйственного комплекса, создание новых рабочих мест. График реализации Проекта, представлен следующим образом:

## **График реализации проекта:**

Календарный план-график реализации Проекта состоит из следующих этапов:

Название этапа	Длительность	Дата начала	Дата окончания
Юридическая регистрация предприятия	15	01.07.1998	16.07.1998
Оформление разрешений и лицензий	60	16.07.1998	14.09.1998
Формирование АУП	59	02.11.1998	31.12.1998
Заключение лизингового договора	31	16.07.1998	16.08.1998
Строительство судов № 1, 2, 3	137	16.08.1998	31.12.1998
Работы по найму экипажей № 1, 2, 3	45	16.11.1998	31.12.1998
Перелет экипажей для приемки судов № 1, 2, 3	3	31.12.1998	03.01.1999
Приемка судов № 1, 2, 3	5	01.01.1999	06.01.1999
Подготовка судов № 1, 2, 3	9	06.01.1999	15.01.1999
Перегон судов № 1, 2, 3	16	15.01.1999	31.01.1999
Начало промысла судов № 1, 2, 3 Производство рыбопродукции в том числе: треска, палтус, окунь мороженный, икра трески, печень трески мороженные и мороженный рыбный фарш из отходов.		01.02.1999	
Строительство судов № 4, 5, 6	150	01.01.1999	31.05.1999
Работы по найму экипажей № 4, 5, 6	45	16.04.1999	31.05.1999
Перелет экипажа для приемки судна № 4, 5, 6	3	31.05.1999	03.06.1999
Приемка судов № 4, 5, 6	5	01.06.1999	06.06.1999
Подготовка судов № 4, 5, 6	9	06.06.1999	15.06.1999
Перегон судов № 4, 5, 6	16	15.06.1999	01.07.1999
Начало промысла судов № 4, 5, 6 Производство рыбопродукции в том числе: треска, палтус, окунь мороженный, икра трески, печень трески мороженные и мороженный рыбный фарш из отходов.		01.07.1999	
Строительство судов № 7, 8, 9, 10	152	01.08.1999	31.12.1999
Работы по найму экипажей № 7,8, 9, 10	45	16.11.1999	31.12.1999
Перелет экипажей для приемки судов № 7, 8, 9, 10	3	31.12.1999	03.01.2000
Приемка судов № 7, 8, 9, 10	5	01.01.2000	06.01.2000
Подготовка судов № 7,8, 9, 10	9	06.01.2000	15.01.2000
Перегон судов № 7, 8, 9, 10	16	15.01.2000	31.01.2000
Начало промысла судов № 7, 8, 9, 10 Производство рыбопродукции в том числе: треска, палтус, окунь мороженный, икра трески, печень трески мороженные и мороженный рыбный фарш из отходов.		01.02.2000	

## **Потребность в инвестициях:**

Общая потребность в инвестициях для финансирования Проекта составляет 75 миллионов долларов США, в том числе непосредственно в строительство судов 70 миллионов долларов США.

Форма инвестирования - международный финансовый лизинг.

Срок лизинга 10 лет с выплатой лизинговых платежей включающих в себя основную сумму и 15% комиссии каждые 6 месяцев, с отсрочкой первого платежа на 1 год.

Укрупненно, поэтапное финансирование непосредственно строительства флотилии можно условно разбить на три этапа финансирования и представить в следующем виде:



Название	Дата	Сумма (USD)	Срок
<b>Первый этап финансирования 21 миллион долларов США</b>			
Судно № 1	01.01.1999	7 000 000,00	1 0 лет
Судно № 2	01.01.1999	7 000 000,00	1 0 лет
Судно № 3	01.01.1999	7 000 000,00	1 0 лет
<b>Второй этап финансирования 21 миллион долларов США</b>			
Судно №4	01.07.1999	7 000 000,00	1 0 лет
Судно №5	01.07.1999	7 000 000,00	1 0 лет
Судно №6	01.07.1999	7 000 000,00	1 0 лет
<b>Третий этап финансирования 28 миллионов долларов США</b>			
Судно №7	01.01.2000	7 000 000,00	1 0 лет
Судно №8	01.01.2000	7 000 000,00	1 0 лет
Судно №9	01.01.2000	7 000 000,00	1 0 лет
Судно №10	01.01.2000	7 000 000,00	1 0 лет

Точный график финансирования внутри каждого из трех этапов требует согласования с судостроительной компанией.

На этапе запуска Проекта, потребуется привлечение кредита в рублях или долларах США на оплату расходов начального периода, оплату НДС и таможенной пошлины российской таможне за первые три судна.

В период запуска Проекта планируется привлечение кредита для оплаты затрат первоначального периода и оплаты НДС и таможенной пошлины первых трех судов. Привлечение кредита возможно как в рублях, так и долларах США. В расчет Проекта заложены следующие условия кредитования:

**Валютный кредит** - в пределах 4,6-4,8 миллиона долларов США, под 12 % годовых сроком погашения 18 месяцев, с отсрочкой платежа по % на 8 месяцев и выплатой основной суммы в конце периода.

Название	Дата	Сумма (руб.)	Сумма (\$ US)	Срок	Ставка %
Кредит валютный	01.07.1998	-	4 600 000,00	18 мес.	12,00

**Рублевый кредит** - в пределах 32 миллионов рублей, под 25 % годовых, сроком погашения 18 месяцев, без отсрочки платежа по % и выплатой основной суммы в конце периода

Название	Дата	Сумма (руб.)	Сумма (\$ US)	Срок	Ставка %
Кредит рублевый	01.07.1998	32 000 000,00	-	18 мес.	25,00

### Финансовое обеспечение:

В качестве финансового обеспечения, инициаторами рассматривается:

#### **По лизингу**

1. непосредственно сам объект лизинга, как форма имущественного залога, который остается в собственности инвестора, вплоть до момента полной выплаты лизинговых платежей.

2. Ежегодное страхование всех судов от возможных факторов риска в пользу Лизингодателя (Инвестора).

**По кредиту**

1. Гарантии на федеральном и региональном уровне.

Возврат финансовых средств по лизингу будет производиться в виде лизинговых платежей в долларах США.

Погашение кредита будет производиться в валюте кредита.

Возможен возврат на компенсационной основе, в виде рыбопродукции.

**Финансовая оценка проекта и прогнозируемые интегральные показатели Проета:**

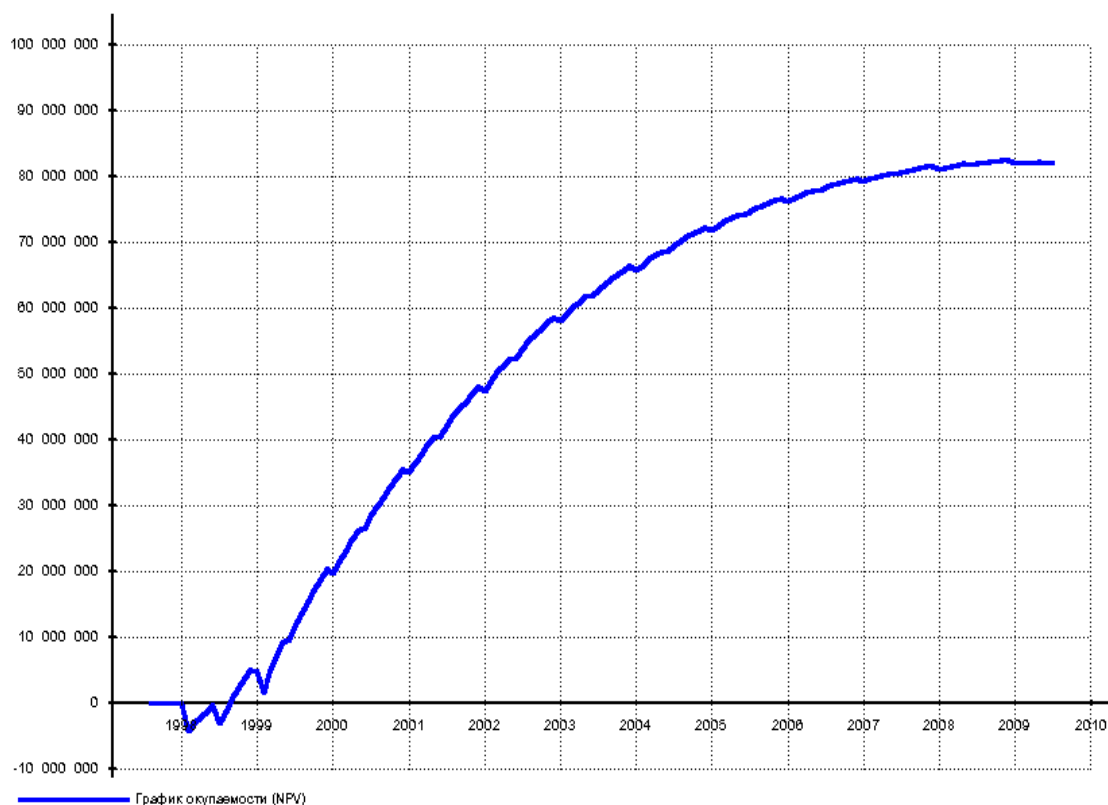
Показатель	Доллар США	Доллар США	Доллар США
Ставка дисконтирования	10,00 %	15,00 %	20,00 %
Дисконтированный период окупаемости	14 мес.	14 мес.	14 мес.
Чистый приведенный доход	120 344 048	94 520 449	76 327 123
Индекс прибыльности	28,30	22,91	19,07
Внутренняя норма рентабельности	841,60 %	841,60 %	843,00 %

Период расчета интегральных показателей - 144 мес

**График окупаемости проекта**

**Параметры расчета**

- Расчет финансовых результатов Проекта произведен в соответствии с международными стандартами бухгалтерского учета.
- Расчет критериев эффективности инвестиций осуществлен в соответствии с общепринятой международной методикой анализа денежных потоков
- Период расчета интегральных показателей - 10 лет.



## **Метод репатриации прибыли:**

Возврат денежных средств будет производиться в виде лизинговых платежей денежными средствами. Возможен возврат в виде продукции при условии достижения взаимной договоренности заинтересованных сторон.

## **Риски:**

В период действия Проекта предполагается тщательный мониторинг внешнего окружения, с целью оценки действия возможных рисков и выработке мероприятий по их избежанию или минимизации потерь.

<b>Риски</b>	<b>Оценка рисков, меры предупреждения</b>
<b>Гибель судна в случае действия природно-естественных рисков.</b>	Страхование судна в зарубежных страховых компаниях.
<b>Изменение организации распределения квот на вылов биоресурсов в период действия Проекта и его окупаемости.</b>	Закрепление за предприятием на федеральном уровне неизменной квоты на вылов биоресурсов с момента выдачи разрешения на строительство судов и начала реализации Проекта, на основе договора о поддержке лизинга с департаментом по рыболовству Минсельхозпрода.
<b>Транспортные риски при продаже продукции и закупке материально-технических ресурсов.</b>	Страхование грузов. Продажа товаров на условиях FOB район промысла с переходом ответственности по рискам от продавца к покупателю.
<b>Инфляционный, дефляционный и валютный риск.</b>	Применение в контрактах поставки продукции валютных и мультивалютных оговорок. Применение технологии фьючерсных сделок.
<b>Политические риски.</b>	Первоначальная регистрация судов в оффшорной зоне с последующей регистрацией в РФ, в порту N Южной области.

# МЕСТОРАСПОЛОЖЕНИЕ

## Участок, месторасположение:

Специфика деятельности рыбопромышленной деятельности вновь создаваемого предприятия не требует развития береговой базы и сопутствующей инфраструктуры. Юридический адрес компании предполагается зарегистрировать на п. Северный. Почтовый адрес будет зарегистрирован в г. N по месту нахождения офиса. Затраты в данном случае будут минимизированы до уровня затрат по аренде и содержанию офиса.

## Естественная окружающая среда:

Эксплуатации флотилии предполагается осуществлять на первоначальном этапе в Восточном регионе, в обычных морских условиях Японского, Охотского, Берингова морей и Тихого океана у побережья Чукотки, Камчатки, Южных островов, располагающих достаточным количеством убежищ в виде портов, порт пунктов, естественных убежищ в виде заливов и бухт. Соблюдение общепринятых в мореплавании мер безопасности отвечающих требованиям хорошей морской практики достаточно для сведения рисков природного характера к минимуму. Использование оптимального режима эксплуатации судна в течение года, соответствующая стратегия и тактика ярусного промысла позволяет вести круглогодичный промысел рыбы с необходимостью вынужденного перерыва на отдых экипажа в наиболее суровые зимние месяцы. Ярусный вид промысла является селективным, одним из самых экологичных и не наносящих вреда окружающей среде.

Все отходы, возникающие в процессе производства при разделке рыбы, подлежат переработки на техническую продукцию в виде рыбного фарша. Отрицательное влияние на экологию вследствие возможного загрязнения окружающей среды нефтяными продуктами, льяльными и сточными водами практически сведено к нулю вследствие полного соответствия проекта судна на инженерно-конструктивном уровне требованиям международной Конвенции по не загрязнению МАРПОЛ 73/78.

## Инфраструктура:

Эффективность деятельности флотилии находится в прямой зависимости от уровня менеджмента и маркетинга. Формирование профессиональной команды управленческого персонала, четко отработанная технология обеспечения промысловых судов снабжением и топливом, соблюдение графика вывоза продукции в полном и строгом соответствии с договорными обязательствами фирм партнеров и покупателей минимизирует отрицательное влияние окружающей инфраструктуры. Современное состояние и наличие на судах, в соответствии с международными требованиями и стандартами средств связи, телекоммуникаций, средств спутниковой связи, компьютеризация (включая ИНТЕРНЕТ и электронную почту) позволяет осуществлять круглосуточный контроль без вмешательства человека за местом нахождения судна, его безопасностью, соблюдением правил рыболовства, а при необходимости осуществлять контроль за производственной деятельностью.

# АНАЛИЗ ОКРУЖАЮЩЕЙ СРЕДЫ

## Энергоресурсы:

Морское промысловое судно является сложным инженерным сооружением с замкнутым циклом производства и потребления энергоресурсов. Основным, потребляемым из вне, видом энергоресурсов, обеспечивающим производство всех остальных является дизельное топливо. Вторичными видами энергоресурсов получаемых в результате использования дизельного топлива потребляемого для обеспечения работы главной и вспомогательных энергоустановок являются: электроэнергия, холодная и горячая пресная вода, пар, холод, тепло.

### **Имеющиеся сырье и материалы:**

В качестве сырья для производства продукции, в Проекте заложены самостоятельно добываемые морские биологические ресурсы, как-то треска, палтусы и морские окуни всех видов обитающих в регионе Восточного промыслового бассейна. Данный вид сырья, объемы его промышленного изъятия котируются и лимитируются. Дополнительным сырьем для обеспечения работы флота может служить морской японский лещ. Запрет промысла леща дрифтерными сетями дает прекрасную перспективу промышленного изъятия его с помощью яруса. По данным исследований российских и японских ученых биомасса данного вида оценивается не менее чем в 5 миллионов тонн, а возможное ежегодное промысловое изъятие в 300 тысяч тонн. Кроме того, дополнительными объектами промысла могут служить угольная рыба, камбалы, терпуги, макрурус, акулы, морские ерши, осьминоги.

### **Защита окружающей среды:**

Действующее внутри российское природоохранное законодательство, международные Конвенции, правила, нормы, и требования строго регламентируют вопросы охраны окружающей среды и не загрязнения моря на организационно-техническом, инженерном и конструктивном уровне. Несоблюдение установленных правил, норм, и требованиям исключает выход судна в море из любого порта при отсутствии специальных организационно-технических мероприятий и с неисправными инженерными системами обеспечения контроля экологической безопасности. Практически, нарушения могут возникнуть только в случае преднамеренных действий, грубой преступной халатности или действия форс-мажорных обстоятельств.

### **Технология:**

Технологический уровень производства, заложенный в Проекте, является на сегодняшний день традиционным, общепринятым в мировой практике, оптимальным и сбалансированным с точки зрения ценообразования для судов данного типа. Совершенствование процесса возможно в направлении дальнейшего развития техники и технологи непосредственно морского промысла, автоматизации и компьютеризации технологического процесса, контроля качества, безопасности и улучшения условий обитаемости и жизнеобеспечения экипажей судов, что неминуемо приведет к удорожанию, как самих судов, так и выпускаемой продукции.

### **Экономика:**

Предполагается, что инфляция доллара США и российского рубля, в расчетный период будет иметь следующую тенденцию.

### Инфляция(Рубли)

Объект	1 год	2 год	3 год	4 год	5 год	6 год	7 год	8 год	9 год	10 и далее
Сбыт	10,00	8,80	7,74	6,81	6,00	5,28	4,64	4,09	3,60	3,16
Прямые издержки	10,00	8,80	7,74	6,81	6,00	5,28	4,64	4,09	3,60	3,16
Общие издержки	10,00	8,80	7,74	6,81	6,00	5,28	4,64	4,09	3,60	3,16
Зарплата	10,00	8,80	7,74	6,81	6,00	5,28	4,64	4,09	3,60	3,16
Недвижимость	10,00	8,80	7,74	6,81	6,00	5,28	4,64	4,09	3,60	3,16

### Инфляция (Доллар)

Объект	1 год	2 год	3 год	4 год	5 год	6 год	7 год	8 год	9 год	10 и далее...
Сбыт	3,00	3,00	3,00	3,00	3,00	3,00	3,00	3,00	3,00	3,00
Прямые издержки	3,00	3,00	3,00	3,00	3,00	3,00	3,00	3,00	3,00	3,00
Общие издержки	3,00	3,00	3,00	3,00	3,00	3,00	3,00	3,00	3,00	3,00
Зарплата	3,00	3,00	3,00	3,00	3,00	3,00	3,00	3,00	3,00	3,00
Недвижимость	3,00	3,00	3,00	3,00	3,00	3,00	3,00	3,00	3,00	3,00

### Налоги

Название налога	База	Период	Ставка
Налог на прибыль (федер.)	Прибыль	Месяц	13 %
НДС (федер.)	Добав. стоим.	Месяц	15 %
Выплаты в пенс. фонд (область)	Зарплата	Месяц	28 %
Выплаты в ФОМС (местный)	Зарплата	Месяц	3.4 %
Выплаты в ФСС (область)	Зарплата	Месяц	5.4 %
Выплаты в ФЗ (местный)	Зарплата	Месяц	1.5 %
НДС (область)	Добав. стоим.	Месяц	4.5 %
Налог на образование (местный)	Зарплата	Месяц	1 %
Налог на польз. автодорог (федер)	Объем продаж	Месяц	1.25 %
Отчисления в жилфонд (местный)	Объем продаж	Месяц	1.5 %
Выплаты в ФОМС (федер.)	Зарплата	Месяц	0.2 %
Налог на польз. автодорог (местный)	Объем продаж	Месяц	1.25 %
Налог на прибыль (местный)	Прибыль	Месяц	7.6 %
Налог на прибыль (область)	Прибыль	Месяц	14.4 %
НДС (местный)	Добав. стоим.	Месяц	0.5 %

**Льготы и преференции на законодательном уровне  
имеющие отношение к Проекту.**

Вид	Объект	Содержание	Статус
-----	--------	------------	--------

регулируем	льготы	льготы	нормативного акта
Налоговое регулирование	Налог на добавленную стоимость	Освобождение от уплаты НДС при условии реализации продукции за пределы РФ	Закон РФ
Налоговое регулирование	Налог на имущество	Освобождение от налога на имущество предприятий по лову и переработке рыбы и морепродуктов при условии, что выручка от указанных видов деятельности составляет не менее 70 % общей суммы выручки от реализации продукции (работ, услуг).	Закон РФ
Налоговое регулирование	Налог на прибыль	Освобождаются от налога на прибыль средства, направляемые на финансирование капитальных вложений производственного назначения для развития собственной производственной базы (в том числе в порядке долевого участия), также на погашение кредитов банков, полученных и использованных на эти цели, включая проценты по кредиту, при условии полного использования сумм начисленного износа (амортизации) на последнюю отчетную дату.	Закон РФ
Налоговое регулирование	Налог на прибыль	Использование метода ускоренной амортизации с коэффициентом 3 по отношению к нормативу в отношении предмета лизинга. Самостоятельный выбор методов расчета и учета амортизации основных средств	Закон РФ Постановления правительства
Налоговое регулирование	Налог на прибыль	Уменьшение налогооблагаемой прибыли за счет включения сумм лизинговых платежей в структуру себестоимости.	Закон РФ Постановления правительства
Валютное регулирование	Валютная выручка	Отмена жесткого требования перевода 100 % валютной выручки в РФ от реализации продукции по экспортным контрактам. Разрешается частичное использование валютной выручки на оплату: суточных экипажу, в том числе на оплату дополнительных работ приобретение топлива, воды,	Закон РФ Постановления правительства

		ГСМ, материально-технического снабжения, навигационных и лоцманских расходов, услуг связи всех портовых и судовых сборов (причальный, маячный, канальный и т.д.) оплату коллективного питания экипажа, стивидорных (погрузо-разгрузочных, транспортных, экспедиторских, складских и т.д.), ликвидация последствий аварий и аварийных ремонтов, расходов по перевозке экипажей к месту нахождения судна, оплату и ремонтов в иностранных портах с предъявлением на Класс, медицинской помощи, агентское вознаграждение и культурно массовых расходов.	
Таможенное регулирование	Таможенные тарифы	От таможенных пошлин освобождаются предметы материально-технического снабжения и снаряжения, топливо, продовольствие и другое имущество, вывозимое за пределы таможенной территории РФ для обеспечения деятельности российских судов, ведущих промысел, а также продукция их промысла, ввозимая на таможенную территорию РФ.	Закон РФ

### **Социально-экономическая политика:**

Роль государства и проводимая общественно-государственная политика в части развития Южной области и непосредственно рыбохозяйственного комплекса выражена и закреплена в следующих федеральных, целевых, президентских и региональных программах:

1. "Федеральная программа развития рыбного хозяйства РФ до 2000 года "Рыба"
2. "Программа развития рыбного хозяйства России до 2010 года"
3. "Программа стабилизации и экономического роста Южной области на 1997-2000 годы"
4. "Федеральная программа социально-экономического развития Южных островов на 1993-1995 годы и до 2000 года"
5. "Программа развития рыбохозяйственного комплекса Южной области на долгосрочный период до 2010 года "
6. "Прогноз социально-экономического развития РФ до 2005 года"
7. "Государственная стратегия устойчивого развития РФ"
8. "Федеральная целевая программа стабилизации и развития агропромышленного производства в РФ на 1996-2000 годы"



9. "Федеральная целевая программа экономического и социального развития Дальнего Востока и Забайкалья на 1996-2005 годы"
10. "Программа ликвидации стихийных бедствий, постигших Сахалинскую область в октябре 1994 года и в мае 1995 года и комплексного развития региона в 1995-1996 годах и до 2000 года"
11. "Программа развития ассоциации рыбопромышленников N на период до 2010 года"

В соответствии с вышеуказанными программами предусматривается значительная государственная финансовая поддержка социально-экономического развития. Настоящий Проект в полной мере соответствует целям и задачам развития рыбохозяйственного комплекса в части обновления рыбопромыслового флота на качественно более высоком уровне с возможностью использования его для освоения недоиспользуемых морских биологических ресурсов прибрежной зоны.

Намерения регистрации вновь создаваемого рыбопромышленного предприятия на территории Южных островов обусловлены:

- Необходимостью создания на территории Южного района единого, крупного рыбопромышленного предприятия способного стать основным донором местного бюджета и гарантом социально-экономического развития района.
- Возможностью использования системы государственных гарантий, налоговых и таможенных льгот и преференций, предусмотренных для данной территории в интересах реализации Проекта и его гарантированной, быстрой окупаемости.

# ПЛАН МАРКЕТИНГА

## Перечень продукции и цена:

Вся выпускаемая в процессе производства продукция имеет прямое назначение в качестве пищевой продукции готовой к реализации, как на внутреннем, так и на внешнем потребительском рынках, а также может служить исходным сырьем для организации в береговых условиях более глубокой переработки.

Исключительной особенностью данного вида продукции является то, что в качестве сырья для её производства используется рыба, выловленная с помощью яруса, что делает продукт качественно, с точки зрения биологического содержания и состава более ценным и полезным для питания. Именно этот фактор является определяющим в системе формирования спроса и ценообразования. Цена на аналогичную продукцию из сырья, добытого траловым методом, может отличаться в меньшую сторону от 30 до 50 %.

В соответствии со стратегическими целями Проекта и для достижения максимального оборота капитала, освоение доли оптового рынка в предполагаемых объемах производства и прибыли. С учетом экспортной ориентации продукции, определен сегмент потребительского рынка по географическому признаку. Это АТР и в первую очередь Япония, Южная Корея и Китай. Население данных стран в силу сложившихся национальных традиций являются наиболее массовыми потребителями рыбопродуктов и морепродуктов.

В качестве каналов сбыта продукции планируются зарубежные оптовые торговые компании, имеющие высокий удельный вес в сравнительных объемах импорта продукции на национальных рынках.

Конкуренция на данном рынке характерна скорее для оптовых покупателей продукции, чем для её производителей из России. Постоянно высокий спрос на различную морепродукцию в этих странах, возможность обеспечения таких поставок на основании долгосрочных контрактов, по четкому и согласованному графику приведет к укреплению имиджа предприятия и закреплению позиций на оптовых рынках названных стран.

Стратегия ценообразования планируется на основе организации стабильных поставок продукции, роста качества и снижении издержек производства. Ценовая линия будет связана с продажей продукции в диапазоне цен, где каждая цена отражает определенный уровень качества, уровень спроса на данный вид продукции, определенной котировкой цен, на рыбном оптовом рынке "Цукидзе" (Токио, Япония), Токийской рыбной бирже.

В финансовых расчетах применены цены, уровень которых фактически ниже рыночных цен на аналогичную продукцию.

## Ценообразование

Продукт Вариант	Описание	Расфасовка и упаковка	Цена (\$ US)
<b>Треска мороженая</b>	Треска потрошенная без головы замороженная контактным способом в блок лайнерах по технологии глубокой заморозки при температуре - 60 градусов по Цельсию.	Расфасовка по 7 килограмм в отдельных парафинированных блок лайнерах исключающих доступ воздуха и окисление продукта. Упаковка в прочную картонную тару типа мастер-картон по три блок лайнера в одном ящике. Вес Брутто 22 килограмма.	1 600
<b>Палтус мороженный</b>	Палтус потрошенный без головы замороженный по технологии глубокой воздушной заморозки при температуре - 60 градус Цельсию.	Расфасовка и внутренняя упаковка поштучная в полиэтиленовые пакеты, исключающие доступ воздуха и окисление продукта. Упаковка в прочную картонную тару. Вес Брутто до 33 килограмм.	4 000
<b>Окунь мороженный</b>	Окунь морской потрошенный без головы замороженный контактным способом в блок лайнерах по технологии глубокой заморозки при температуре - 60 градусов по Цельсию.	Расфасовка по 7 килограмм в отдельных парафинированных блок лайнерах исключающих доступ воздуха и окисление продукта. Упаковка в прочную картонную тару типа мастер-картон по три блок лайнера в одном ящике. Вес Брутто 22 килограмма.	6 000
<b>Икра трески мороженая</b>	Икра трески, замороженная контактным способом в блок лайнерах по технологии глубокой заморозки при температуре - 60 градусов по Цельсию.	Икра трески, замороженная контактным способом в блок лайнерах по технологии глубокой заморозки при температуре - 60 градусов по Цельсию.	1 200
<b>Печень трески мороженая</b>	Печень трески, замороженная контактным способом в блок лайнерах по технологии глубокой заморозки при температуре - 60 градусов по Цельсию.	Расфасовка по 7 килограмм в отдельных парафинированных блок лайнерах исключающих доступ воздуха и окисление продукта. Упаковка в прочную картонную тару типа мастер-картон по три блок лайнера в одном ящике. Вес Брутто 22 килограмма.	1 000

<b>Фарш мороженный</b>	Изготовлен из голов рыб измельченных на куттере и замороженный контактным или воздушным способом по технологии глубокой заморозки при температуре - 60 градусов по Цельсию.	Расфасовка по 11 килограмм в отдельных полтэтиленовых пакетах исключающих доступ воздуха и окисление продукта. Упаковка в прочную картонную тару № 5 по три блока в одном ящике. Вес Брутто 33 килограмма.	200
----------------------------	---	--	-----

### **Патентоспособность:**

Производство продукции пищевого назначения данного вида выпускается по внутри российскому государственному стандарту или международным стандартам, не требующим, каких либо патентов или лицензий.

## **АНАЛИЗ РЫНКА**

### **Сегментация рынка потребителей:**

Для максимизации прибыльной составляющей дохода от реализации продукции определен сегмент потребительского рынка по географическому признаку:

- Япония
- Южная Корея
- Китай

Население данных стран в силу сложившихся традиций являются наиболее массовыми потребителями рыбопродуктов и морепродуктов

### **Анализ рынка:**

Планируемый оптовый рынок сбыта продукции характеризуется достаточно высокой степенью конкуренции оптовых покупателей между собой за право работы по долгосрочным контрактам с поставщиками с большим объемом сбыта. Наращивание объемов сбыта продукции по четкому и согласованному с покупателем графику поставок приведет к укреплению имиджа предприятия и закреплению позиций на внешнеторговом рынке.

### **Анализ каналов сбыта:**

Участниками канала сбыта продукции планируются оптовые торговые компании, имеющие высокий удельный вес в сравнительных объемах импорта морепродукции и рыбопродукции на национальных рынках.

## **Анализ внутренних конкурентов:**

Потенциальными конкурентами предприятию в Восточном регионе, с учетом планируемого объема производства и оптового сбыта в принципе могут выступить такие компании как:

- Холдинговая компания "Морепродукт" (N)
- АО "АКРОС" (N)

Однако, учитывая тот факт, что ярусоловные флотилии названных компаний находятся в прямом менеджменте у зарубежных компаний (США) с собственными каналами сбыта и ярко выраженной направленностью на рынки сбыта США, конкуренция на рынках Японии, Северной Кореи и Китая маловероятна.

## **Характер реакций:**

С большой долей вероятности можно предположить, что с развитием ярусного промысла в Восточном регионе конкуренция может возникнуть на почве недостатка лимитов на вылов сырья и требований о пересмотре ежегодно выделяемы квот и лимитов за счет Южной области, которые ежегодно недоосваиваются ввиду отсутствия ярусного флота. Данной опасности можно избежать в случае закрепления за предприятием необходимых объемов квот на основе заключения прямого договора о поддержке лизинга с федеральным органом власти.

# **КОНКУРЕНЦИЯ**

## **Основные конкуренты:**

- Холдинговая компания "Морепродукт" (N)
- АО "АКРОС" (N)

Продажа продукции данных компаний осуществляется крупным оптом. Данные о занимаемой доле рынка и уровне прибыли отсутствуют.

## **Конкурирующая продукция:**

Конкурирующими продуктами по отношению к продуктам, запланированным к выпуску, могут выступать:

- Мясо и мясопродукты
- Рыба, выловленная траловым способом

Продукция Проекта сориентирована на рынки стран АТР с традиционно высоким уровнем потребления рыбопродуктов и морепродуктов и служащими основными продуктами питания, а также со значительным не удовлетворенным спросом на них. Появление дополнительных объемов продукции на рынках сбыта конкуренции не вызовет.

## **Конкурентные цены:**

Продукция, планируемая к поставке на рынки сбыта в рамках Проекта не является новой для оптовых покупателей, изготавливается по единообразной технологии и стандартам, не имеет большого различия в цене.

## **Сильные стороны конкурентов:**

Сильными сторонами потенциальных конкурентов производителей аналогичной продукции, является наличие у них в данный момент специализированного ярусного флота и накопленного опыта ведения промысла, что может сказаться на его эффективности.

### **Слабые стороны конкурентов:**

Слабая сторона конкурентов состоит в ограниченности лимитов на добычу сырья ежегодно выделяемых в рамках Восточного региона и дальнейшего наращивания объемов производства.

### **Влияние на конкуренцию внешних факторов:**

Существующая система определения Общих Допустимых Уловов (ОДУ) морских биоресурсов на федеральном уровне и распределение лимитов на их добычу в Восточном регионе между областями и конкретными предприятиями не допускает ведения неограниченного промысла, следовательно, ограничивает развитие бизнеса до определенного оптимального уровня.

## **СТРАТЕГИЯ МАРКЕТИНГА**

### **Географический аспект стратегии:**

Направленность на конкретные международные оптовые рынки рыбопродуктов и морепродуктов стран АТР с традиционно высоким уровнем потребления данных продуктов.

### **Выбор стратегии:**

Предполагаемые стратегии: лидерство по издержкам, освоение и закрепление рыночной в нише с дальнейшим расширением рынка.

### **Практический опыт и квалификация:**

Для достижения быстрого практического опыта организации ярусного промысла, успеха Проекта и равноправного соперничества с конкурентами потребуются дополнительные затраты для привлечения опытных специалистов, в том числе зарубежных.

### **Определение целей маркетинга:**

Целями маркетинга являются достижение максимального оборота, освоение доли оптового рынка в предполагаемых объемах производства и оптимизация прибыли.

### **Планируемые объемы продаж:**

**Объем продаж (в натуральном выражении), тн**

Строка	1999 год	2000 год	2001 год	2002 год	2003 год	2004 год
Треска мороженая	9 282	20 020	20 020	20 020	20 020	20 020

Палтус мороженный	928	2 002	2 002	2 002	2 002	2 002
Окунь мороженный	928	2 002	2 002	2 002	2 002	2 002
Икра трески мороженная	326	704	704	704	704	704
Печень трески мороженная	556	1 199	1 199	1 199	1 199	1 199
Фарш мороженный	5 661	12 210	12 210	12 210	12 210	12 210

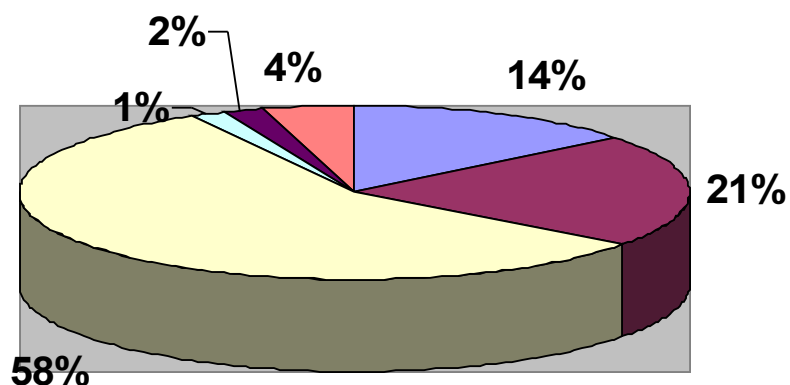
Строка	2005 год	2006 год	2007 год	2008 год	2009 год	1-6.2010
Треска мороженная	20 020	20 020	20 020	20 020	20 020	9 100
Палтус мороженный	2 002	2 002	2 002	2 002	2 002	910
Окунь мороженный	2 002	2 002	2 002	2 002	2 002	910
Икра трески мороженная	704	704	704	704	704	320
Печень трески мороженная	1 199	1 199	1 199	1 199	1 199	545
Фарш мороженный	12 210	12 210	12 210	12 210	12 210	5 550

### Объем продаж (\$ US)

Строка	1999 год	2000 год	2001 год	2002 год	2003 год	2004 год
Палтус мороженный	4 012 962	8 477 914	8 732 252	8 994 219	9 264 046	9 541 967
Окунь мороженный	6 019 444	12 716 872	13 098 378	13 491 329	13 896 069	14 312 951
Треска мороженная	16 051 850	33 911 658	34 929 008	35 976 878	37 056 184	38 167 870
Икра трески мороженная	423 345	894 454	921 288	948 927	977 395	1 006 716
Печень трески мороженная	600 842	1 269 358	1 307 439	1 346 662	1 387 062	1 428 674
Фарш мороженный	1 029 839	2 490 391	2 660 479	2 740 293	2 822 502	2 907 177

Строка	2005 год	2006 год	2007 год	2008 год	2009 год	1-6.2010
Палтус мороженный	9 828 226	10 123 073	10 426 765	10 739 568	11 061 755	5 742 906
Окунь мороженный	14 742 340	15 184 610	15 640 148	16 109 353	16 592 633	8 614 358
Треска мороженная	39 312 906	40 492 293	41 707 062	42 958 274	44 247 022	22 971 623
Икра трески мороженная	1 036 918	1 068 025	1 100 066	1 133 068	1 167 060	605 954
Печень трески мороженная	1 471 534	1 515 680	1 561 150	1 607 985	1 656 224	859 858
Фарш мороженный	2 994 392	3 084 224	3 176 750	3 272 053	3 370 215	1 659 883

## План продаж



Палтус мороженный	Окунь мороженный
Треска мороженная	Икра трески мороженная
Печень трески мороженная	Фарш мороженный

### Стимулирование продаж:

В качестве инструментов стимулирование продаж можно рассматривать следующий перечень мероприятий:

Пути продвижения	Характеристика	Начало реализации
Информирование клиентов	Использование телекоммуникационных средств для связи с потенциальными оптовыми покупателями, организация прямых контактов и переговоров.	С момента начала Проекта
Стимулирование сбыта	Определения системы скидок и поощрений для участников каналов товаропродвижения.	С момента начала инвестиционного Проекта
Организационное продвижение	Создание совместных предприятий по вторичной переработке продукции, использование брокерских услуг, создание представительств на территории стран-рынков сбыта	По результатам фактической деятельности.

### Программа запуска:



Предполагаются прямые контакты и ведение переговоров с известными на сегодняшний день и хорошо зарекомендовавшими себя на российском рынке компаниями - оптовыми покупателями.

### **Использование средств оперативной связи:**

Целью использования оперативных средств связи и телекоммуникационных сетей является оперативный обмен информацией с оптовыми покупателями в процессе согласования условий коммерческих контрактов, для управления флотом и обеспечения его безопасности.

### **Выставки, семинары, презентации:**

Представляется необходимым участие в выставках, имеющих прямое отношение к вопросам развития техники, технологии, качества рыбопереработки и совершенствования техники и технологии промысла, рекламы собственной продукции, в целях совершенствования собственного бизнеса, рекламы продукции и установления деловых контактов.

### **Информирование оптовых покупателей:**

Будет производиться методом адресной рассылки информации о планах текущей и перспективной деятельности предприятия, планируемых объемах вылова рыбы, ассортимента выпуска продукции её качестве, объемах поставок, графиком поставок и предварительных условиях коммерческих контрактов и ценах.

### **Вспомогательные материалы:**

Дополнительными средствами обеспечения привлечения клиентов, продвижению на рынок продукции должны стать образцы продукции, фото-видео материалы о предприятии, действующем флоте, технике лова, технологии производства продукции, системе контроля за качеством и безопасностью продукции.

# ПЛАН ПРОИЗВОДСТВА

## МАТЕРИАЛЬНЫЕ РЕСУРСЫ

### Сырье:

В качестве сырья для производства продукции, используется самостоятельно добываемые морские биологические ресурсы: треска, палтусы и морские окуни всех видов. Данный вид сырья, объемы его промышленного изъятия квотируются и лимитируются. Наделение квотами производится бесплатной основе на уровне департамента по рыболовству и Южным островам администрации Южной области. Дополнительными объектами промысла могут служить морской японский лещ угольная рыба, камбалы, терпуги, макрурус, акулы, морские ерши, осьминоги.

Ежегодная потребность в квотах на вылов морских биологических ресурсах являющихся сырьем для выпуска рыбопродукции в соответствии с параметрами Проекта составляет:

**Треска - 33.000 тонн.      Палтус - 3.000 тонн.      Окунь - 3.000 тонн**

### Вспомогательные материалы и компоненты:

А). Нажива. В качестве сырья для наживы при ярусном промысле в соответствии с данными Проекта служит мороженный кальмар. Данный вид кальмара обитает и добывается российскими, в том числе Сахалинскими промысловыми судами в районе средних Южных островов. Добыча кальмара не квотируется и не лимитируется. Дополнительный спрос на кальмар как на наживу будет полностью удовлетворен при возможности выбора поставщика, с вероятной возможностью снижения его закупочной цены.

Б). Дизельное топливо. Поставку дизельного топлива в районы промысла по всему Восточному региону осуществляет несколько российских и зарубежных компаний. Система доставки топлива отработана, цены мало подвержены изменениям. Наличие договора с одной из компаний позволит полностью закрыть потребность в топливе в необходимых пределах. Кроме того, доставку топлива можно обеспечить на рефрижераторных транспортных судах оптовых покупателей, осуществляющих вывоз мороженной рыбопродукции.

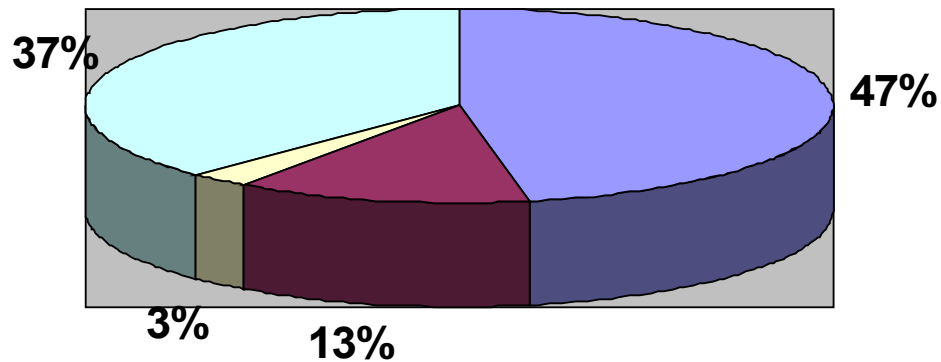
В). Тара. Система поставки тары используемой для упаковки мороженной продукции на экспорт, такой как блок лайнеры, мастер картон, или обычной картонной тары для внутренних поставок мороженной продукции в результате многолетней практики отработана, производится, как правило, покупателем продукции на рефрижераторных транспортах осуществляющих вывоз продукции и регулируются договорными отношениями.

Г). Продукты питания - поставка продуктов питания для обеспечения жизнедеятельности экипажей судов не представляет проблем, может осуществляться с любой заданной периодичностью, так часто, как производится вывоз мороженной рыбопродукции. График поставок и ассортимент продукции регулируются договорными отношениями с оптовым покупателем продукции и агентирующими фирмами в портах страны покупателя.

### **Материалы и комплектующие**

Наименование	Ед. изм.	Цена(\$ US)
Дизельное топливо	\$/т	230,000

## Прямые издержки производства,(\$US)



- Нажива (кальмар)
- Тара (рыба мороженая)
- Тара (фарш мороженный)
- Транспортные затраты

Нажива (кальмар)	т	1 200,000
Тара (рыба мороженая)	\$/т	50,000
Тара (фарш мороженный)	\$/т	23,000
Транспортные затраты	\$/т	100,000

### Транспорт:

Как правило, вывоз продукции из районов промысла, в соответствии с договорными условиями производится непосредственно оптовыми покупателями и за их счет.

В Проекте предусмотрен самостоятельный вывоз продукции к рынкам сбыта на арендуемых рефрижераторных транспортных судах, с оплатой по действующим фрахтовым ставкам, с оплатой в среднем по 100 долларов США за одну тонну продукции.

## ПРОИЗВОДСТВЕННЫЕ МОЩНОСТИ

### Здания и сооружения:

В соответствии с Проектом, не планируется, какой либо береговой производственной базы. Размещение офиса для дирекции предприятия планируется на арендуемых площадях.

### Капиталовложения в строительство:

Инвестиции, привлекаемые в рамках данного лизингового Проекта, полностью используются на реализацию плана строительства 10 современных ярусоловных судов-процессоров в количестве 10 единиц. Выбранный тип судов является оптимальным с точки зрения технической оснащенности, технологии производства и обеспечения безопасности работы в условиях морей

Тихоокеанского региона. Суда данного типа строились ранее по заказу рыбопромышленников США и Японии и в настоящее время успешно эксплуатируются в северной части Тихого океана на добыче донных пород рыб.

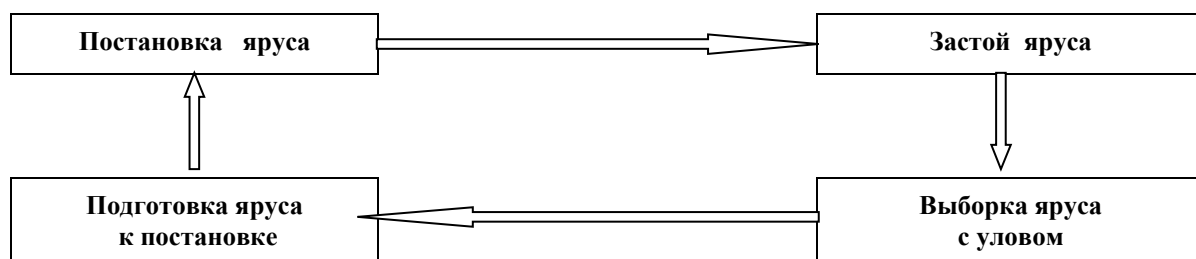
Общая сумма инвестиций для строительства судов составляет 70 миллионов долларов США.

Дополнительных затрат на анализ, проектирование, подготовку строительства не потребуется..

## Технология производства:

Технологический процесс вылова рыбы, её обработки и выпуска мороженой продукции представляет собой традиционный, классический метод производства мороженой рыбопродукции. В целом весь процесс можно представить блок-схемой.

### Блок схема этапов процесса добычи сырья



### Блок схема этапов процесса обработки сырья



Контроль качества производства продукции и безопасности производится в соответствии с международными стандартами на протяжении всего производственного цикла от момента вылова рыбы до момента отгрузки продукции оптовым потребителям. Заморозка продукции производится методом ударной низкотемпературной технологии в морозильных камерах контактного или воздушного типа. Возможен выпуск мороженой рыбопродукции по специальным заказам оптовых покупателей в соответствующей упаковочной таре сориентированной на определенный потребительский рынок.

## Прямые издержки на продукцию

	<i>Палтус мороженный</i>			<i>Окунь мороженный</i>		
Наименование	Рас- ход	Поте- ри	(\$ US)	Рас- ход	Поте- ри	(\$ US)
<b>Материалы и комплек- тующие</b>			<b>349,20</b>			<b>349,20</b>
Нажива (кальмар)	0,166	0,000	199,20	0,166	0,000	199,20
Тара (рыба мороженная)	1,000	0,000	50,00	1,000	0,000	50,00
Транспортные затраты	1,000	0,000	100,00	1,000	0,000	100,00
<b>Сдельная зарплата</b>			<b>0,00</b>			<b>0,00</b>
<b>Другие издержки</b>			<b>0,00</b>			<b>0,00</b>
<b>Всего</b>			<b>349,20</b>			<b>349,20</b>

	<i>Икра трески мороже- ная</i>			<i>Печень трески мор.</i>		
Наименование	Рас- ход	Поте- ри	(\$ US)	Рас- ход	Поте- ри	(\$ US)
<b>Материалы и комплек- тующие</b>			<b>150,00</b>			<b>150,00</b>
Тара (рыба мороженная)	1,000	0,000	50,00	1,000	0,000	50,00
Транспортные затраты	1,000	0,000	100,00	1,000	0,000	100,00
<b>Сдельная зарплата</b>			<b>0,00</b>			<b>0,00</b>
<b>Другие издержки</b>			<b>0,00</b>			<b>0,00</b>
<b>Всего</b>			<b>150,00</b>			<b>150,00</b>

Наименование	Рас-ход	Поте-ри	(\$ US)	Рас-ход	Поте-ри	(\$ US)
	<b>Треска мороженая</b>			<b>Фарш мороженый</b>		
<b>Материалы и комплек-тующие</b>			<b>349,20</b>			<b>123,00</b>
Нажива (кальмар)	0,166	0,000	199,20			
Тара (фарш морожен-ный)	1,000	0,000	50,00	1,000	0,000	23,00
Транспортные затраты	1,000	0,000	100,00	1,000	0,000	100,00
<b>Сдельная зарплата</b>		<b>0,000</b>	<b>0,00</b>			<b>0,00</b>
<b>Другие издержки</b>			<b>0,00</b>			<b>0,00</b>
<b>Всего</b>			<b>349,20</b>			<b>123,00</b>

#### Прямые издержки производства (\$ US)

Строка	1999 год	2000 год	2001 год	2002 год	2003 год	2004 год
Нажива (кальмар)	2 398 383	5 094 994	5 229 107	5 385 980	5 547 559	5 713 986
Тара (рыба мороженая)	649 690	1 380 169	1 416 499	1 458 994	1 502 764	1 547 846
Тара (фарш мороженый)	140 743	298 987	306 857	316 063	325 545	335 311
Транспортные затраты	1 825 227	4 044 736	4 166 079	4 291 061	4 419 793	4 552 387
<b>ИТОГО</b>	<b>5 014 044</b>	<b>10 818 886</b>	<b>11 118 541</b>	<b>11 452 097</b>	<b>11 795 660</b>	<b>12 149 530</b>

Строка	2005 год	2006 год	2007 год	2008 год	2009 год	1-6. 2010
Нажива (каль-мар)	5 885 406	6 061 968	6 243 827	6 431 142	6 624 076	3 319 259
Тара (рыба мороженая)	1 594 282	1 642 110	1 691 374	1 742 115	1 794 378	899 148
Тара (фарш мороженый)	345 371	355 732	366 404	377 396	388 718	194 783
Транспортные затраты	4 688 958	4 829 627	4 974 516	5 123 751	5 277 464	2 451 573
<b>ИТОГО</b>	<b>12 514 016</b>	<b>12 889 437</b>	<b>13 276 120</b>	<b>13 674 403</b>	<b>14 084 635</b>	<b>6 864 763</b>

#### Оборудование:

Выбранный тип судна, оснащен оборудованием, механизмами и аппаратурой высокого качества и надежности от всемирно признанных производителей. Все механизмы, оборудование и аппаратура сертифицированы в соответствии с мировыми стандартами и требованиями по качеству и безопасности.

Существующие производственные мощности практически в два раза превышают производительность, заложенную и рассчитанную в Проекте. Производство непрерывное, круглосуточное. Какие либо технологические ограничения, в соответствии с существующими требованиями отсутствуют.

#### Подготовка производства:

В соответствии с санитарно-гигиеническими правилами нормами и стандартами качества и безопасности, требуется ежесуточная периодическая санитарная обработка помещений и всего комплекса оборудования предназначенного для производства продукции. Данный комплекс мероприятий не оказывает влияния на производственный процесс, происходит без его прерывания и не отражается на производительности. Один раз в год в соответствии с требованиями предусматривается постановка судна на профилактический отстой и отдых экипажа в одном из зарубежных портов (Сиэтл, США или Пусан, Южная Корея) в период которого производится ремонт и покраска всего судна, ремонт или замена оборудования, механизмов и аппаратуры с предъявлением судна контролирующим инстанциям на предмет соответствия существующим требованиям

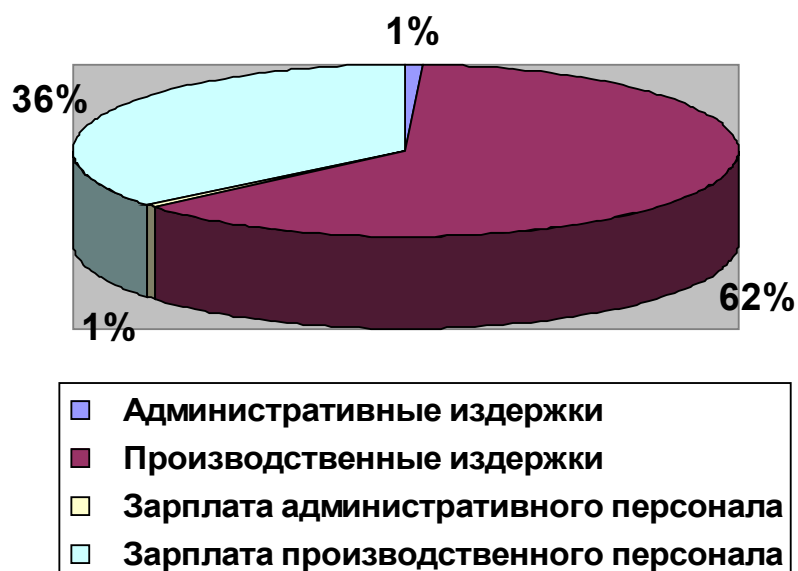
## **УСЛОВНО-ПОСТОЯННЫЕ РАСХОДЫ**

### **Общие производственные и административные издержки**

Название	Сумма (руб.)	Сумма (\$ US)	Платежи
<b>Управление</b>			
Командировочные АУП		4 200,00	Ежемесячно, с 7 по 180 мес.
Командировочные АУП	8 400,00		Ежемесячно, с 7 по 180 мес.
Содержание офиса	12 000,00		Ежеквартально, с 4 по 180 мес.
Телефон-телеграф	6 000,00		Ежемесячно, с 4 по 180 мес.
Транспортные расходы	3 000,00		Ежемесячно, с 7 по 180 мес.
<b>Производство</b>	Затраты на 10 судов		
Продукты питания		113 880,00	Ежемесячно, с 7 по 180 мес.
Связь	118 600,00		Ежеквартально, весь период пр-ва
Вспомогательные материалы	1950 000,00		Ежемесячно, с 6 по 180 мес.
Дизельное топливо		310 500,00	Ежемесячно, с 7 по 180 мес.
Командировочные экипажа		84 000,00	Ежемесячно, весь период пр-ва
Затраты по ремонту		25.300 000,00	По сложной схеме
Технологический контроль		83 350,00	Ежемесячно, весь период пр-ва



## Условно постоянные расходы



## ПЛАН ПЕРСОНАЛА

### Административный персонал:

№	Должность	Количество
1	Генеральный директор	1
2	Заместитель генерального директора по флоту и добыче	1
3	Заместитель генерального директора по производству	1
4	Главный инженер	1
5	Финансовый (коммерческий) директор	1
6	Капитан-наставник	1
7	Механик-наставник	1
8	Инженер электронщик	1
9	Главный бухгалтер	1
10	Бухгалтер	1
11	Начальник отдела кадров	1
12	Секретарь-референт	1
	Итого административно управленческий персонал	12

Фонд заработной платы административно управленческого персонала составляет: 300.000 рублей.

Доля затрат на заработную плату административно управленческого персонала в производственных издержках составляет:

### Производственный персонал

	Должность	Количество
--	-----------	------------

1.	Капитан	10
2.	Ст. пом. Капитана	10
3.	2-й пом. Капитана	10
4.	3-й пом. Капитана	10
5.	Радист	10
6.	Боцман	10
7.	Ст. механик	10
8.	2-й механик	10
9.	3-й механик	10
10.	Моторист 1 кл.	10
11.	2-й эл. Механик	10
12.	2-й реф. Механик	10
13.	Тралмастер	10
14.	Технолог	10
15.	Повар	10
16.	Матрос без класса	10
17.	Матрос 2 класса	40
18.	Матрос 1 класса	40
	Итого производственный персонал	240

### **Обучение персонала:**

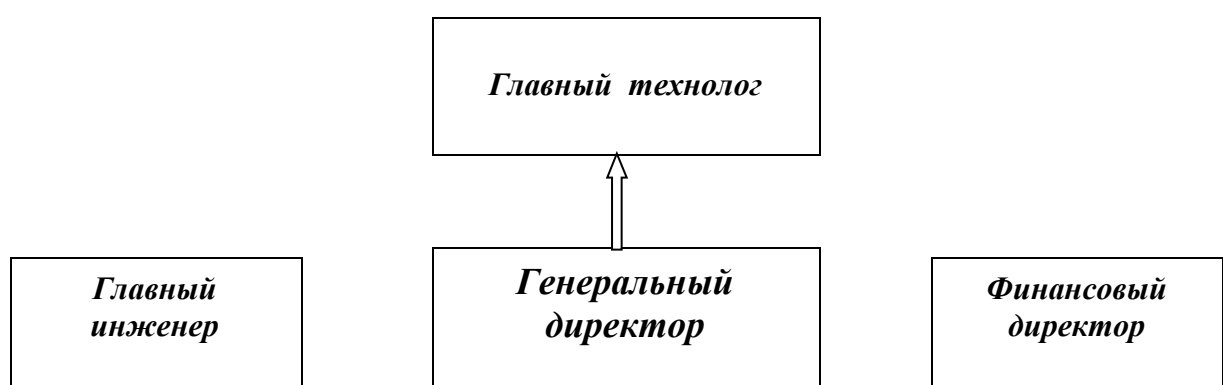
Пополнение состава инженерного и технического состава специалистов флота предполагается производить из состава выпускников морских учебных заведений на основе тщательного отбора кандидатов и их дополнительного тестирования и аттестации. В соответствии с существующими требованиями предусматривается краткосрочное дополнительное обучение и ежегодная аттестация на соответствие профессии и занимаемой должности, наличие профессиональных навыков и медицинского освидетельствования подтверждающего фактическое состояние здоровья.

### **Рынок рабочей силы:**

Учитывая специфику морских профессий, наличие фактической и скрытой безработицы, высвобождение специалистов в процессе сокращения действующего промыслового флота, замены его на новый флот с высоким уровнем механизации и автоматизации проблема обеспеченности трудовыми ресурсами в перспективе ничтожна. Отбор специалистов предполагается производить по рекомендации центра занятости населения и собственного банка данных, после аттестации на соответствие профессии, наличие профессиональных навыков и медицинского освидетельствования подтверждающего фактическое состояние здоровья.

## **УПРАВЛЕНИЕ**

### **Организационно-управленческая структура предприятия:**





### **Руководители:**

№	Должность	Образование, профессиональные требования
1	<b>Генеральный директор</b>	инженер судоводитель в ранге капитана дальнего плавания с опытом практической работы на флоте не менее 15-20 лет.
2	<b>Заместитель генерального директора по флоту и добыче</b>	инженер судоводитель в ранге капитана дальнего плавания с опытом практической работы на флоте не менее 15-20 лет.
3	<b>Главный технолог</b>	инженер-технолог рыбной промышленности с опытом практической работы на флоте не менее 15 лет.
4	<b>Главный инженер</b>	инженер - механик 1 разряда флота рыбной промышленности с опытом практической работы на флоте не менее 15 лет.
5	<b>Финансовый (коммерческий) директор</b>	специалист с высшим экономическим или финансовым образованием, опытом практической работы в промышленности не менее 10-15 лет.
6	<b>Капитан-наставник</b>	инженер судоводитель в ранге капитана дальнего плавания с опытом практической работы на флоте не менее 15-20 лет.
7	<b>Механик-наставник</b>	инженер - механик 1 разряда флота рыбной промышленности с опытом практической работы на флоте не менее 15 лет.
8	<b>Инженер электронщик</b>	Инженер электронщик с высшим образованием и опытом работы не менее 5 лет
9	<b>Главный бухгалтер</b>	специалист с высшим экономическим или

		финансовым образованием, опытом практической работы в промышленности не менее 10-15 лет.
10	<b>Бухгалтер</b>	специалист с высшим экономическим или финансовым образованием, опытом практической работы в промышленности не менее 5 лет.
11	<b>Начальник отдела кадров</b>	Специалист психолог или социолог с высшим образованием и опытом кадровой работы не менее 10 лет.
12	<b>Секретарь-референт</b>	Специалист со средним или высшим образованием, знанием английского языка и опытом административной работы не менее 5 лет.

### **Система мотивации:**

Будет построена на основе финансовой заинтересованности. Денежное вознаграждение и система премирования будет находиться в прямой зависимости от количественных и качественных показателей работы флота и безрекламационном сбыте рыбопродукции

### **Использование сторонних консультантов:**

Предполагается использование предприятием услуг сторонних профессиональных консультантов, в таких областях как организация промысла, качества продукции, аудит, юристы, консультанты по менеджменту, информационным технологиям. Консультанты будут привлекаться на договорной основе. Ежегодный бюджет на цели привлечения консультантов составляет 1 миллион долларов США.

## КАЛЕНДАРНЫЙ ПЛАН ПРОЕКТА

Название этапа	Дли- тель- ность	Дата начала	Дата окончания
Юридическая регистрация предприя- тия	15	01.07.1998	16.07.1998
Оформление разрешений и лицен- зий	60	16.07.1998	14.09.1998
Формирование АУП	59	02.11.1998	31.12.1998
Заключение лизингового договора	31	16.07.1998	16.08.1998
Строительство судов № 1, 2, 3	137	16.08.1998	31.12.1998
Работы по найму экипажей № 1, 2, 3	45	16.11.1998	31.12.1998
Перелет экипажей для приемки су- дов № 1, 2, 3	3	31.12.1998	03.01.1999
Приемка судов № 1, 2, 3	5	01.01.1999	06.01.1999
Подготовка судов № 1, 2, 3	9	06.01.1999	15.01.1999
Перегон судов № 1, 2, 3	16	15.01.1999	31.01.1999
Начало промысла судов № 1, 2, 3 Производство рыбопродукции в том числе: треска, палтус, окунь моро- женный, икра трески, печень трески мороженые и мороженный рыбный фарш из отходов.		01.02.1999	
Строительство судов № 4, 5, 6	150	01.01.1999	31.05.1999
Работы по найму экипажей № 4, 5, 6	45	16.04.1999	31.05.1999
Перелет экипажа для приемки судна № 4, 5, 6	3	31.05.1999	03.06.1999
Приемка судов № 4, 5, 6	5	01.06.1999	06.06.1999
Подготовка судов № 4, 5, 6	9	06.06.1999	15.06.1999
Перегон судов № 4, 5, 6	16	15.06.1999	01.07.1999
Начало промысла судов № 4, 5, 6 Производство рыбопродукции в том числе: треска, палтус, окунь моро- женный, икра трески, печень трески мороженые и мороженный рыбный фарш из отходов.		01.07.1999	
Строительство судов № 7, 8, 9, 10	152	01.08.1999	31.12.1999
Работы по найму экипажей № 7,8, 9, 10	45	16.11.1999	31.12.1999
Перелет экипажей для приемки су- дов № 7, 8, 9, 10	3	31.12.1999	03.01.2000
Приемка судов № 7, 8, 9, 10	5	01.01.2000	06.01.2000
Подготовка судов № 7,8, 9, 10	9	06.01.2000	15.01.2000
Перегон судов № 7, 8, 9, 10	16	15.01.2000	31.01.2000
Начало промысла судов № 7, 8, 9, 10 Производство рыбопродукции в том числе: треска, палтус, окунь моро- женный, икра трески, печень трески мороженые и мороженный рыбный фарш из отходов.		01.02.2000	

## **Образование юридического лица:**

Длительность этапа, включая подготовку документов, регистрацию юридического лица составит около 16 дней. Подготовка учредительных документов будет выполнена юридическими службами учредителей. Стоимость всех работ будет покрыта за счет учредительных взносов.

## **Набор персонала:**

Набор персонала предприятия будет происходить в четыре этапа:

1. Формирование административно управленческого аппарата в течение 59 дней с момента регистрации предприятия на стадии строительства судов № 1, 2, 3.
2. Подбор и найм на работу экипажей для судов № 1, 2, 3 в течение 45 суток на этапе предшествующем окончанию постройки судна.
3. Подбор и найм на работу экипажей для судов № 4, 5, 6 в течение 45 суток на этапе предшествующем окончанию постройки судна.
4. Подбор и найм на работу экипажей для судов № 7,8,9,10 в течение 45 суток на этапе предшествующем окончанию постройки судна.

Затраты по подбору и найму административного и производственного персонала будут покрываться за счет средств кредита предусмотренного Проектом.

## **Строительство судов:**

Затраты по финансированию строительства судов покрываются за счет инвестиций предусмотренных договором лизинга. Стоимость строительства оценивается в объеме 70 миллионов долларов США.

Проектом предполагается поэтапное финансирование и строительство 10 судов:

1. Строительство 3 судов № 1, 2, 3
2. Строительство 3 судов № 4, 5, 6
3. Строительство 4 судов № 7, 8, 9, 10

Конкретный график финансирования строительства судов внутри каждого этапа требует детального уточнения с участием судостроительной компании, инвестора и Лизингополучателя с дальнейшим уточнением финансового план

## **Подготовка судов:**

Проектом предусмотрено поэтапная подготовка судов к промыслу в соответствии с графиком строительства судов, длительностью по 9 дней в каждом. В стоимость подготовки можно отнести затраты по закупке топлива, тары, наживы, продуктов

Подготовка судов № 1, 2, 3	9	06.01.1999	15.01.1999
Подготовка судов № 4, 5, 6	9	06.06.1999	15.06.1999
Подготовка судов № 7,8, 9, 10	9	06.01.2000	15.01.2000

Стоимость подготовки судов № 1, 2, 3 покрываться за счет средств кредита предусмотренного Проектом. Стоимость подготовки судов № 4, 5, 6, 7, 8, 8, 9, 10 покрываются за счет собственных средств в период реализации Проекта.

### **Сдача судов в эксплуатацию:**

Проектом предусмотрено поэтапная передача судов по окончании их строительства судов, длительностью по 5 дней в каждом. Все затраты по передаче судов в соответствии с программой испытаний несет судостроительная компания.

### **Разработка детального финансового плана:**

Необходимость доработки Проекта и детализации финансового плана потребуется после экспертизы Проекта и уточнения всех вопросов, могущих возникнуть со стороны судостроительной компании и Инвестора.

# **ФИНАНСИРОВАНИЕ**

## **ОБЩАЯ ПОТРЕБНОСТЬ В КАПИТАЛЕ**

### **Общая потребность в капитале, инвестиционные затраты, оборотный капитал:**

Общая потребность капитала, для реализации Проекта составляет не более 75 миллионов долларов США, в том числе:

- 70 миллионов долларов США прямых инвестиций на строительство 10 судов ярусного промысла;
- около 4,6-4,8 миллионов долларов США, как оборотный капитал для покрытия затрат начального периода запуска Проекта и на оплату НДС и таможенной пошлины за первые три судна.

## **ИСТОЧНИКИ ФИНАНСИРОВАНИЯ**

### **Планируемые займы:**

В период запуска Проекта планируется привлечение кредита для оплаты затрат первоначального периода и оплаты НДС и таможенной пошлины первых трех судов. Привлечение кредита возможно как в рублях, так и долларах США. Условия:

**Валютный кредит** - в пределах 4,6-4,8 миллиона долларов США, под 12 % годовых сроком погашения 18 месяцев, с отсрочкой платежа по % на 8 месяцев и выплатой основной суммы в конце периода.

**Рублевый кредит** - в пределах 32 миллионов рублей, под 25 % годовых, сроком погашения 18 месяцев, без отсрочки платежа по % и выплатой основной суммы в конце периода.

### **Лизинг:**

Расчет Проекта построен из предположения предоставления инвестиций для строительства флота и предоставления его на условиях международного финансового лизинга.

Срок лизинга 10 лет с выплатой 15% комиссии в виде лизинговых платежей.

### **Финансовое обеспечение или имущественный залог:**

В качестве финансового обеспечения, рассматривается следующее:

#### ***По лизингу***

3. непосредственно сам объект лизинга, как форма имущественного залога, который остается в собственности инвестора, вплоть до момента полной выплаты лизинговых платежей.

4. Ежегодное страхование всех судов от возможных факторов риска в пользу Лизингодателя (Инвестора).

#### ***По кредиту***

2. Гарантии на федеральном и региональном уровне.

## **АНАЛИЗ ЭФФЕКТИВНОСТИ ИНВЕСТИЦИЙ**

### **Параметры расчета:**



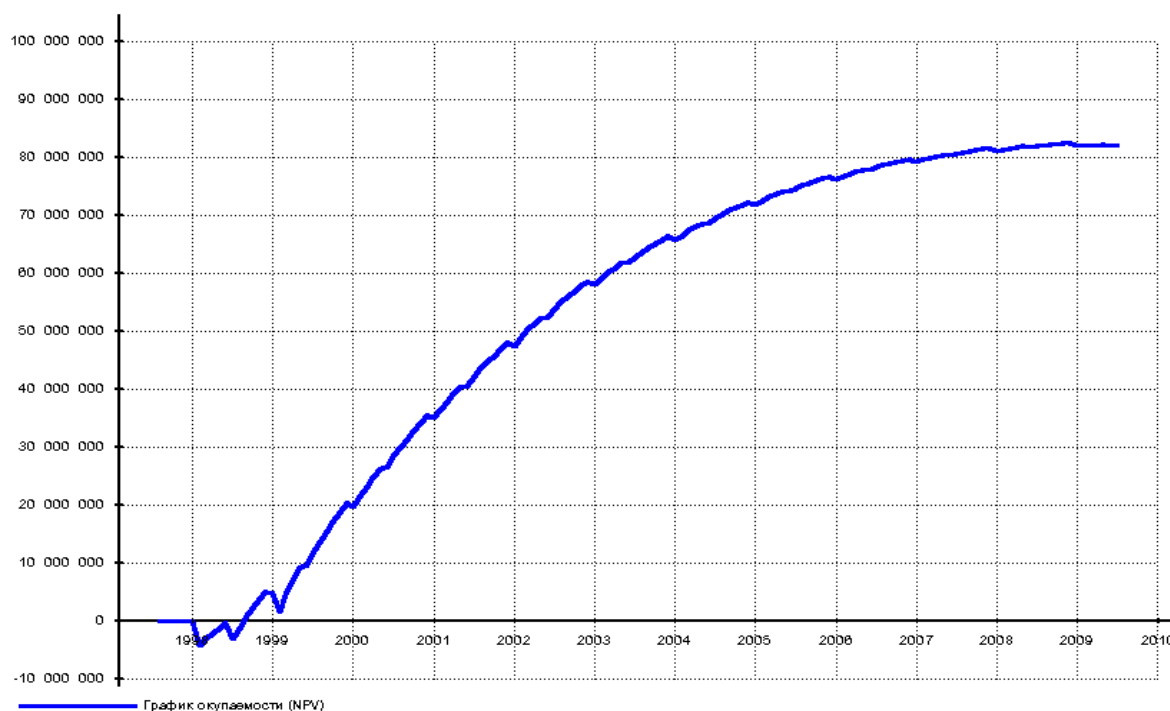
- Расчет финансовых результатов Проекта произведен в соответствии с международными стандартами бухгалтерского учета.
- Расчет критериев эффективности инвестиций осуществлен в соответствии с общепринятой международной методикой анализа денежных потоков
- Дисконтирование денежных потоков произведен с шагом в один месяц
- Длительность расчетного периода Проекта 144 месяца.
- Дата начала реализации Проекта 1 июля 1998 года.

### Оценка эффективности проекта:

Показатель	Доллар США	Доллар США	Доллар США
Ставка дисконтирования	10,00 %	15,00 %	20,00 %
Дисконтированный период окупаемости	14 мес.	14 мес.	14 мес.
Чистый приведенный доход	120 344 048	94 520 449	76 327 123
Индекс прибыльности	28,30	22,91	19,07
Внутренняя норма рентабельности	841,60 %	841,60 %	841,60 %

Период расчета интегральных показателей - 144 мес.

### График окупаемости Проекта



### Оценка эффективности с точки зрения инвестора:

#### Лизинг

#### *Аккумуляированные лизинговые платежи (\$ US)*

Строка	7-12. 1998	1999 год	2000 год	2001 год	2002 год	2003 год	2004 год
--------	------------	----------	----------	----------	----------	----------	----------

<b>Платежи</b>			2 485 437	9 210 201	21 249 443	35 342 810	48 765 065

<b>Строка</b>	<b>2005 год</b>	<b>2006 год</b>	<b>2007 год</b>	<b>2008 год</b>	<b>2009 год</b>	<b>1-6. 2010</b>
<b>Платежи</b>	61 548 165	73 722 546	85 317 195	96 359 717	100 373 248	97 954 260

## Кредит

### Доходы участника Кредитор (Кредит рублевый) (\$ US)

<b>Показатель</b>	<b>7-12. 1998</b>	<b>1999 год</b>	<b>2000 год</b>	<b>2001 год</b>	<b>2002 год</b>	<b>2003 год</b>
<b>Инвестированные средства</b>	4 734 394,9 9	0,00	0,00	0,00	0,00	0,00
<b>Изъятые средства</b>	0,00	0,00	4 306 575,43	0,00	0,00	0,00
<b>Доходы</b>	106 457,87	1 125 838,73	0,00	0,00	0,00	0,00

<b>Показатель</b>	<b>2004 год</b>	<b>2005 год</b>	<b>2006 год</b>	<b>2007 год</b>	<b>2008 год</b>	<b>2009 год</b>	<b>2010 год</b>
<b>Инвестированные средства</b>	0,00	0,00	0,00	0,00	0,00	0,00	0,00
<b>Изъятые средства</b>	0,00	0,00	0,00	0,00	0,00	0,00	0,00
<b>Доходы</b>	0,00	0,00	0,00	0,00	0,00	0,00	0,00

## Бюджетная эффективность проекта:

### Поступления налогов(руб.)

<b>Строка</b>	<b>7-12.1998</b>	<b>1999 год</b>	<b>2000 год</b>	<b>2001 год</b>	<b>2002 год</b>	<b>2003 год</b>
<b>Аккумуляир. поступления в федер. бюджет</b>	-48 604	68 324 131	69 902 730	30 019 933	29 611 521	27 134 712
<b>Аккумуляир. поступления в консолид. обл. бюджет</b>	-33 946	4 641 328	48 913 046	68 666 839	70 056 471	67 314 368
<b>Аккумуляир. поступления в бюджеты всех уровней</b>	-66 504	76 950 795	123 126 238	101 054 471	102 438 622	97 402 862

<b>Строка</b>	<b>2004 год</b>	<b>2005 год</b>	<b>2006 год</b>	<b>2007 год</b>	<b>2008 год</b>	<b>2009 год</b>	<b>1-6.2010</b>
<b>Аккумуляир. поступления в федер. бюджет</b>	27 667 149	33 068 712	39 136 860	44 176 600	49 221 401	60 713 453	31 217 163
<b>Аккумуляир. поступления в консолид. обл. бюджет</b>	71 602 148	81 775 516	93 045 075	103 496 975	114 347 113	135 984 288	69 972 703
<b>Аккумуляир. поступления в бюджеты всех</b>	103 032 208	118 615 005	135 929 007	151 680 440	167 939 010	201 359 976	104 330 412

уровней							
---------	--	--	--	--	--	--	--

**Бюджетная эффективность(руб.)**

Строка	%	7-12. 1998	1999 год	2000 год	2001 год	2002 год
<b>Аккумуляированные поступления в федеральный бюджет</b>	15	-47 876	61 634 807	116 959 012	136 733 134	153 624 789
	20	-47 658	59 757 674	111 295 282	128 712 844	142 953 348
	30	-47 251	56 397 037	101 519 043	115 242 741	125 574 883
<b>Аккумуляированный поступления в консолидированный областной бюджет</b>	15	-17 632	7 014 265	46 731 284	93 442 132	134 983 922
	20	-17 552	6 587 123	42 923 043	84 047 578	119 070 822
	30	-17 402	5 849 291	36 592 886	68 968 549	94 383 286
<b>Аккумуляированный поступления в бюджеты всех уровней</b>	15	-65 508	68 649 072	163 690 295	230 175 267	288 608 712
	20	-65 209	66 344 797	154 218 325	212 760 422	262 024 170
	30	-64 654	62 246 327	138 111 929	184 211 291	219 958 170

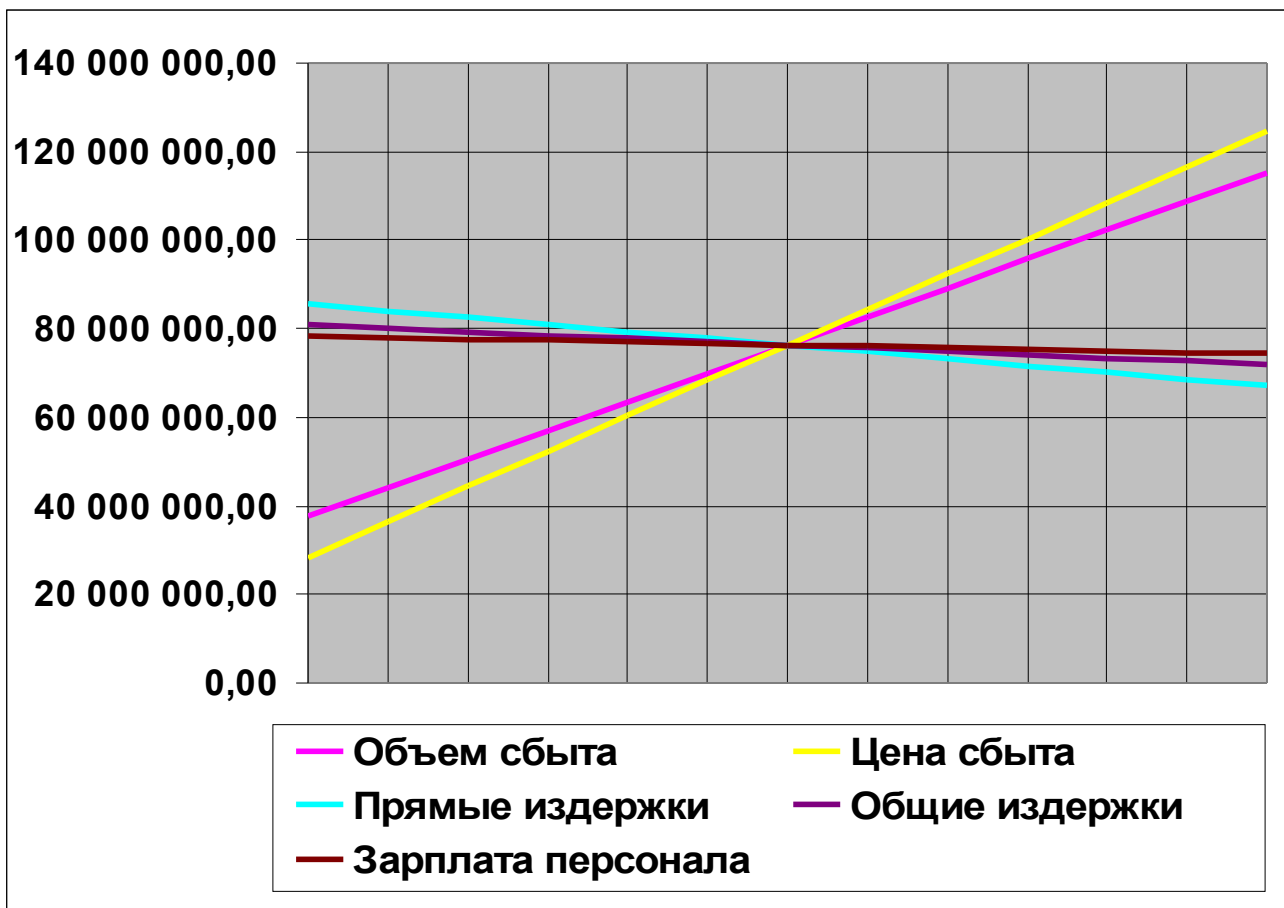
Строка	%	2003 год	2004 год	2005 год	2006 год
<b>Аккумуляированные поступления в федеральный бюджет</b>	15	166 943 429	178 725 974	190 994 706	203 695 284
	20	153 678 004	162 764 149	171 836 213	180 853 085
	30	132 711 604	138 285 523	143 428 321	148 163 660
<b>Аккумуляированные поступления в консолидированный областной бюджет</b>	15	169 601 497	201 881 003	233 772 414	265 229 448
	20	146 980 602	171 919 615	195 539 047	217 883 866
	30	113 001 694	128 357 056	141 788 650	153 535 977
<b>Аккумуляированный поступления в бюджеты всех уровней</b>	15	336 544 926	380 606 977	424 767 120	468 924 732
	20	300 658 606	334 683 764	367 375 260	398 736 952
	30	245 713 298	266 642 579	285 216 970	301 699 636

Строка	%	2007 год	2008 год	2009 год	1-6.2010
<b>Аккумуляированные поступления в федеральный бюджет</b>	15	216 173 528	228 280 373	241 262 399	247 305 290
	20	189 345 557	197 245 468	205 362 901	209 028 091
	30	152 282 919	155 823 046	159 180 432	160 611 703
<b>Аккумуляированные поступления в консолидированный областной бюджет</b>	15	295 632 511	324 853 445	354 949 480	369 127 684
	20	238 584 822	257 657 159	276 480 948	285 085 214
	30	163 586 208	172 138 015	179 928 198	183 291 757
<b>Аккумуляированные поступления в бюджеты всех уровней</b>	15	511 806 038	553 133 819	596 211 879	616 432 974
	20	427 930 378	454 902 627	481 843 849	494 113 305

	<b>30</b>	315 869 126	327 961 061	339 108 631	343 903 460
--	-----------	-------------	-------------	-------------	-------------

Данные в таблицах приведены в рублях. Дисконтирование проведено при ставках  
15 %, 20 %, 30%.

### Анализ чувствительности проекта:



**ПРОЕКТИРУЕМЫЕ ФИНАНСОВЫЕ РЕЗУЛЬТАТЫ**  
**(ПРОГНОЗНЫЕ БАЛАНС, ОТЧЕТ О ПРИБЫЛЯХ-УБЫТКАХ, КЭШ-ФЛО)**

## Баланс (\$ US)

Строка	7-12.1998	1999 год	2000 год	2001 год	2002 год	2003 год	2004 год
Денежные средства	4 405 995	9 359 114	24 191 369	43 666 927	57 969 912	71 410 627	83 813 239
Счета к получению		365 984	419 422	392 324	373 598	355 762	338 775
Сырье, материалы и комплектующие		72 380	124 253	127 980	131 820	135 774	139 848
Незавершенное производство							
Краткосрочные prepaid расходы	39 109	2 296 927	4 292 353	5 201 900	6 246 803	7 261 357	8 507 960
Суммарные текущие активы	4 445 104	12 094 405	29 027 397	49 389 132	64 722 133	79 163 521	92 799 821
Имущество в лизинге		28 019 872	40 048 416	33 311 399	27 522 814	22 209 986	17 340 733
<b>СУММАРНЫЙ АКТИВ</b>	<b>4 445 104</b>	<b>40 114 277</b>	<b>69 075 813</b>	<b>82 700 530</b>	<b>92 244 947</b>	<b>101 373 507</b>	<b>110 140 554</b>
Краткосрочные займы		4 493 299	1 115 546	2 142 349	3 239 936	3 239 936	3 239 936
Счета к оплате	3 846	18 675	18 810	19 022	19 289	19 417	19 419
Полученные авансы		1 538 432	1 584 585	1 632 122	1 681 086	1 731 518	1 783 464
Суммарные краткосрочные обязательства	3 846	6 050 406	2 718 940	3 793 493	4 940 310	4 990 871	5 042 819
Долгосрочные займы	4 731 400	31 880 847	49 787 300	45 722 120	39 242 248	32 762 376	26 282 504
Нераспределенная прибыль	-290 142	2 183 024	16 569 572	33 184 917	48 062 388	63 620 260	78 815 231
Суммарный собственный капитал	-290 142	2 183 024	16 569 572	33 184 917	48 062 388	63 620 260	78 815 231
<b>СУММАРНЫЙ ПАССИВ</b>	<b>4 445 104</b>	<b>40 114 277</b>	<b>69 075 813</b>	<b>82 700 530</b>	<b>92 244 947</b>	<b>101 373 507</b>	<b>110 140 554</b>

Строка	2005 год	2006 год	2007 год	2008 год	2009 год	1-6.2010
Денежные средства	96 672 970	110 037 273	123 484 007	136 921 624	155 843 486	168 287 332
Счета к получению	322 595	307 184	292 505	278 524	265 207	982 425
Сырье, материалы и комплектующие	144 043	148 364	152 815	157 400	162 122	115 176
Незавершенное производство						
Краткосрочные prepaid расходы	9 621 838	10 600 487	11 558 666	12 527 896	13 475 059	14 854 111
Суммарные текущие активы	106 761 446	121 093 308	135 487 994	149 885 444	169 745 874	184 239 045
Имущество в лизинге	12 884 855	8 814 025	5 101 675	1 722 897		
<b>СУММАРНЫЙ АКТИВ</b>	<b>119 646 301</b>	<b>129 907 333</b>	<b>140 589 670</b>	<b>151 608 341</b>	<b>169 745 874</b>	<b>184 239 045</b>
Краткосрочные займы	3 239 936	3 239 936	3 239 936	2 285 848		
Счета к оплате	19 310	19 105	18 816	18 488	18 164	37 052
Полученные авансы	1 836 968	1 892 077	1 948 839	2 007 304	2 067 523	6 994 357
Суммарные краткосрочные обязательства	5 096 214	5 151 117	5 207 592	4 311 639	2 085 688	7 031 409
Долгосрочные займы	19 802 632	13 322 760	6 842 888	1 317 105		
Нераспределенная прибыль	94 747 455	111 433 455	128 539 190	145 979 597	167 660 186	177 207 635
Суммарный собственный капитал	94 747 455	111 433 455	128 539 190	145 979 597	167 660 186	177 207 635
<b>СУММАРНЫЙ ПАССИВ</b>	<b>119 646 301</b>	<b>129 907 333</b>	<b>140 589 670</b>	<b>151 608 341</b>	<b>169 745 874</b>	<b>184 239 045</b>

## Прибыли-убытки (\$ US)

Строка	7-12.1998	1999 год	2000 год	2001 год	2002 год	2003 год
Валовый объем продаж		26 090 211	57 732 478	59 934 644	61 924 337	63 782 067
Налоги с продаж		1 043 608	2 309 299	2 397 386	2 476 973	2 551 283
Чистый объем продаж		25 046 602	55 423 179	57 537 258	59 447 363	61 230 784
Материалы и комплектующие		4 417 045	9 765 077	10 127 592	10 456 559	10 770 256
Суммарные прямые издержки		4 417 045	9 765 077	10 127 592	10 456 559	10 770 256
Валовая прибыль		20 629 558	45 658 102	47 409 666	48 990 804	50 460 528
Административные издержки	3 750	72 271	74 108	76 187	78 204	79 896
Производственные издержки	73 938	2 092 372	4 851 213	5 516 762	6 131 901	6 227 346
Зарплата административного персонала	3 846	61 924	62 672	63 649	64 789	65 440
Зарплата производственного персонала		1 005 194	3 035 540	3 145 657	3 231 842	3 311 573
Суммарные постоянные издержки	81 533	3 231 760	8 023 532	8 802 255	9 506 735	9 684 254
Проценты по кредитам	106 272	1 083 571				
Суммарные непроизводственные издержки	106 272	1 083 571				
Другие издержки	102 337	10 812 342	11 758 076	8 271 691	11 349 496	12 705 673
Убытки предыдущих периодов		265 790			702 788	2 422 000
Прибыль до выплаты налога	-290 142	5 236 095	25 876 494	30 335 720	27 431 784	25 648 600
Суммарные издержки, отнесенные на прибыль	106 272	1 083 571				
Прибыль от курсовой разницы		-1 731 730	-3 506 642	-2 896 666	-2 202 514	-1 919 009
Налогооблагаемая прибыль	-183 871	4 587 936	22 369 852	27 439 054	25 229 271	23 729 591
Налог на прибыль		1 321 340	7 829 448	9 861 944	9 474 354	8 305 035
Чистая прибыль	-290 142	2 183 024	14 540 404	17 577 110	15 754 917	15 424 557



Строка	2004 год	2005 год	2006 год	2007 год	2008 год	2009 год	1-6.2010
<b>Валовый объем продаж</b>	65 695 529	67 666 395	69 696 386	71 787 278	73 940 896	76 159 123	35 783 308
<b>Налоги с продаж</b>	2 627 821	2 706 656	2 787 855	2 871 491	2 957 636	3 046 365	1 431 332
<b>Чистый объем продаж</b>	63 067 708	64 959 739	66 908 531	68 915 787	70 983 260	73 112 758	34 351 976
<b>Материалы и комплектующие</b>	11 093 363	11 426 164	11 768 949	12 122 018	12 485 678	12 860 249	6 042 055
<b>Суммарные прямые издержки</b>	11 093 363	11 426 164	11 768 949	12 122 018	12 485 678	12 860 249	6 042 055
<b>Валовая прибыль</b>	51 974 344	53 533 574	55 139 582	56 793 769	58 497 582	60 252 510	28 309 920
<b>Административные издержки</b>	81 404	82 754	83 971	85 080	86 119	87 195	44 554
<b>Производственные издержки</b>	7 524 410	7 193 640	6 822 630	6 950 594	7 219 495	7 338 609	6 055 798
<b>Зарплата административного персонала</b>	65 644	65 451	64 907	64 061	62 983	61 882	30 908
<b>Зарплата производственного персонала</b>	3 387 581	3 460 554	3 531 202	3 600 231	3 668 661	3 739 324	1 288 767
<b>Суммарные постоянные издержки</b>	11 059 040	10 802 399	10 502 709	10 699 966	11 037 258	11 227 011	7 420 027
<b>Проценты по кредитам</b>							
<b>Суммарные непроизводственные издержки</b>							
<b>Другие издержки</b>	12 515 091	12 333 585	12 160 722	11 996 090	11 839 298	6 695 080	
<b>Убытки предыдущих периодов</b>	2 305 791	2 186 124	2 063 111	1 936 865	1 807 493	1 675 514	
<b>Прибыль до выплаты налога</b>	26 094 422	28 211 467	30 413 040	32 160 848	33 813 533	40 654 905	50 211 818
<b>Суммарные издержки, отнесенные на прибыль</b>							
<b>Прибыль от курсовой разницы</b>	-1 609 668	-1 300 303	-990 914	-681 501	-372 062	-85 590	14 795
<b>Налогооблагаемая прибыль</b>	24 484 754	26 911 164	29 422 125	31 479 347	33 441 471	40 569 315	50 244 420
<b>Налог на прибыль</b>	8 566 038	9 411 957	10 287 453	11 004 122	11 687 644	13 612 830	7 316 641
<b>Чистая прибыль</b>	<b>15 918 717</b>	<b>17 499 206</b>	<b>19 134 673</b>	<b>20 475 224</b>	<b>21 753 827</b>	<b>26 956 484</b>	<b>32 658 873</b>

## Кэш-фло (\$ US)

Строка	7-12.1998	1999 год	2000 год	2001 год	2002 год	2003 год
Поступления от продаж		28 138 282	59 760 648	61 648 843	63 498 308	65 403 257
Затраты на материалы и комплектующие		5 014 044	10 818 886	11 118 541	11 452 097	11 795 660
Суммарные прямые издержки		5 014 044	10 818 886	11 118 541	11 452 097	11 795 660
Общие издержки	94 615	2 374 237	5 437 582	6 208 975	6 940 450	7 038 887
Затраты на персонал		761 081	2 256 351	2 329 394	2 389 725	2 448 017
Суммарные постоянные издержки	94 615	3 135 319	7 693 934	8 538 369	9 330 174	9 486 904
Налоги		2 569 401	11 186 960	13 452 975	13 125 217	12 003 132
Кэш-фло от операционной деятельности	-94 615	17 419 518	30 060 868	28 538 958	29 590 819	32 117 560
Другие издержки подготовительного периода	126 615	11 028 500	7 411 431			
Кэш-фло от инвестиционной деятельности	-126 615	-11 028 500	-7 411 431			
Займы	4 734 395					
Выплаты в погашение займов			4 306 575			
Выплаты процентов по займам	106 458	1 125 839				
Лизинговые платежи			2 497 573	6 933 615	12 597 176	15 289 484
Кэш-фло от финансовой деятельности	4 627 937	-1 125 839	-6 804 148	-6 933 615	-12 597 176	-15 289 484
Баланс наличности на начало периода		4 371 138	9 299 282	24 055 357	43 489 744	57 734 693
Баланс наличности на конец периода	4 405 995	9 359 114	24 191 369	43 666 927	57 969 912	71 410 627

Строка	2004 год	2005 год	2006 год	2007 год	2008 год	2009 год	1-6.2010
Поступления от продаж	67 365 355	69 386 316	71 467 905	73 611 942	75 820 301	78 094 910	40 454 582
Затраты на материалы и комплектующие	12 149 530	12 514 016	12 889 437	13 276 120	13 674 403	14 084 635	6 864 763
Суммарные прямые издержки	12 149 530	12 514 016	12 889 437	13 276 120	13 674 403	14 084 635	6 864 763
Общие издержки	8 645 967	8 214 234	7 708 248	7 844 568	8 152 151	8 274 849	6 999 787
Затраты на персонал	2 503 237	2 555 919	2 606 618	2 655 884	2 704 488	2 754 649	937 360
Суммарные постоянные издержки	11 149 204	10 770 154	10 314 866	10 500 452	10 856 640	11 029 499	7 937 147
Налоги	12 368 497	13 334 338	14 338 679	15 176 941	15 984 768	18 054 926	9 275 326
Кэш-фло от операционной деятельности	31 698 123	32 767 808	33 924 923	34 658 429	35 304 490	34 925 850	16 377 346
Другие издержки подготовительного периода							
Кэш-фло от инвестиционной деятельности							
Займы							
Выплаты в погашение займов							
Выплаты процентов по займам							
Лизинговые платежи	15 289 484	15 289 484	15 289 484	15 289 484	15 289 484	8 734 734	
Кэш-фло от финансовой деятельности	-15 289 484	-15 289 484	-15 289 484	-15 289 484	-15 289 484	-8 734 734	
Баланс наличности на начало периода	71 120 871	83 473 159	96 280 711	109 590 786	122 982 959	136 366 052	155 211 137
Баланс наличности на конец периода	83 813 239	96 672 970	110 037 273	123 484 007	136 921 624	155 843 486	168 287 332

### Финансовые показатели

Строка	7-12.1998	1999 год	2000 год	2001 год	2002 год	2003 год	2004 год
Коэффициент текущей ликвидности (CR), %	119 053	101	332	539	601	705	817
Коэффициент срочной ликвидности (QR), %	119 053	100	330	537	600	704	816
Чистый оборотный капитал (NWC), руб.	5 157 146	344 078	112 569 743	297 970 622	459 460 420	615 777 199	777 069 486
Чистый оборотный капитал (NWC), \$ US	763 090	-15 831	14 464 572	36 117 406	52 984 804	67 655 535	81 327 867
Коэфф. оборачиваем. запасов (ST)		89	89	89	89	89	89
Коэфф. оборачиваем. дебиторской задолж. (CP)		7	6	6	6	5	5
Коэфф. оборачиваем. кредиторской задолж. (CPR)		2	2	2	2	2	2
Коэфф. оборачиваем. рабочего капитала (NCT)		537	4	2	1	1	1
Коэфф. оборачиваем. основных средств (FAT)		1	1	2	2	3	3
Коэфф. оборачиваем. активов (TAT)		1	1	1	1	1	1
Суммарные обязательства к активам (TD/TA), %	111	107	88	68	55	44	35
Долгоср. обязат. к активам (LTD/TA), %	111	85	78	58	44	33	25
Долгоср. обязат. к внеоборотн. акт. (LTD/FA), %		110	116	129	136	140	143
Суммарные обязательства к собств. кап. (TD/EQ), %	-971	-1 466	719	214	121	79	54
Коэффициент покрытия процентов (TIE), раз	-4	-23					
Коэфф. рентабельности валовой прибыли (GPM), %		82	82	82	82	82	82
Коэфф. рентабельности операц. прибыли (OPM), %		-95	31	52	42	33	31
Коэфф. рентабельности чистой прибыли (NPM), %		-107	11	30	23	16	15
Рентабельность оборотных активов (RCA), %	-138	-425	30	39	22	13	11
Рентабельность внеоборотных активов (RFA), %		-124	14	48	46	42	51
Рентабельность инвестиций (ROI), %	-138	-96	10	22	15	10	9
Рентабельность собственного капитала (ROE), %	1 200	1 312	80	68	32	18	14

Строка	2005 год	2006 год	2007 год	2008 год	2009 год	1-6.2010
Коэффициент текущей ликвидности (CR), %	926	1 036	1 143	1 299	1 968	2 882
Коэффициент срочной ликвидности (QR), %	925	1 035	1 142	1 297	1 966	2 879
Чистый оборотный капитал (NWC), руб.	952 866 416	1 150 603 929	1 365 093 728	1 604 421 723	1 913 625 709	2 180 471 001
Чистый оборотный капитал (NWC), \$ US	94 986 553	109 248 081	123 449 821	138 186 761	156 958 855	172 518 050
Коэфф. оборачиваем. запасов (ST)	89	89	89	89	89	89
Коэфф. оборачиваем. дебиторской задолж. (CP)	5	5	5	5	5	5
Коэфф. оборачиваем. кредиторской задолж. (CPR)	1	1	1	1	1	1
Коэфф. оборачиваем. рабочего капитала (NCT)	1	1	1	1	0	0
Коэфф. оборачиваем. основных средств (FAT)	4	6	10	22	114	
Коэфф. оборачиваем. активов (TAT)	1	1	0	0	0	0
Суммарные обязательства к активам (TD/TA), %	27	20	14	9	5	3
Долгоср. обязат. к активам (LTD/TA), %	18	11	6	2	0	0
Долгоср. обязат. к внеоборотн. акт. (LTD/FA), %	144	140	125	76	0	
Суммарные обязательства к собств. кап. (TD/EQ), %	37	25	17	10	5	4
Коэффициент покрытия процентов (TIE), раз						
Коэфф. рентабельности валовой прибыли (GPM), %	82	82	82	82	82	82
Коэфф. рентабельности операц. прибыли (OPM), %	35	39	40	42	52	64
Коэфф. рентабельности чистой прибыли (NPM), %	19	22	24	25	34	41
Рентабельность оборотных активов (RCA), %	12	12	12	12	15	17
Рентабельность внеоборотных активов (RFA), %	83	140	245	561	3 847	
Рентабельность инвестиций (ROI), %	10	11	12	12	15	17
Рентабельность собственного капитала (ROE), %	14	14	14	13	16	18

Бизнес план взят с: <http://vmiruspeha.ru>